

Inspiron 22

3000 Series

Servisná příručka

Model počítača: Inspiron 22–3265
Regulačný model: W17B
Regulačný typ: W17B001



Poznámky, upozornenia a výstrahy



POZNÁMKA: POZNÁMKA uvádza dôležité informácie, ktoré umožňujú lepšie využitie počítača.



VAROVANIE: UPOZORNENIE označuje možné poškodenie hardvéru alebo stratu údajov a uvádza, ako sa vyhnúť problému.



VÝSTRAHA: VÝSTRAHA označuje možné poškodenie majetku, osobné zranenie alebo smrť.

© 2016 Dell Inc. Všetky práva vyhradené. Tento produkt je chránený zákonmi USA a ďalšími medzinárodnými zákonmi o autorských právach a duševnom vlastníctve. Dell a logo Dell sú ochrannými známkami spoločnosti Dell Inc. v Spojených štátoch a/alebo ďalších jurisdikciách. Všetky ostatné tu uvedené značky a názvy môžu byť ochranné známky ich príslušných spoločností.

2016 - 05

Rev. A00

Obsah

Pred servisným úkonom v počítači.....	11
Skôr než začnete	11
Bezpečnostné pokyny.....	12
Odporúčané nástroje.....	13
Po dokončení práce v počítači.....	14
Technický prehľad.....	15
Pohľad do vnútra vášho počítača.....	15
Komponenty systémovej dosky.....	16
Demontáž stojana.....	18
Stojan.....	18
Stĺpik.....	20
Postup demontáže nadstavby podstavca zo základne podstavca.....	21
Spätná montáž stojana.....	24
Stojan.....	24
Stĺpik.....	24
Postup spätnej montáže nadstavby podstavca na základňu podstavca.....	24
Demontáž zadného krytu.....	25
Prípravné úkony.....	25
Postup.....	25
Spätná montáž zadného krytu.....	27
Postup.....	27
Finálne úkony.....	27

Demontáž optickej jednotky.....	28
Prípravné úkony.....	28
Postup.....	28
Spätná montáž optickej jednotky.....	31
Postup.....	31
Finálne úkony.....	31
Demontáž pevného disku.....	32
Prípravné úkony.....	32
Postup.....	32
Spätná montáž pevného disku.....	35
Postup.....	35
Finálne úkony.....	35
Demontáž štítu systémovej dosky.....	36
Prípravné úkony.....	36
Postup.....	36
Spätná montáž štítu systémovej dosky.....	38
Postup.....	38
Finálne úkony.....	38
Demontáž pamäťového modulu.....	39
Prípravné úkony.....	39
Postup.....	39
Spätná montáž pamäťového modulu.....	41
Postup.....	41
Finálne úkony.....	42

Demontáž karty bezdrôtovej komunikácie.....	44
Prípravné úkony.....	44
Postup.....	44
Spätná montáž karty bezdrôtovej komunikácie.....	46
Postup.....	46
Finálne úkony.....	47
Demontáž dosky s ovládacími tlačidlami.....	49
Prípravné úkony.....	49
Postup.....	49
Spätná montáž dosky s ovládacími tlačidlami.....	51
Postup.....	51
Finálne úkony.....	51
Demontáž mikrofónu.....	52
Prípravné úkony.....	52
Postup.....	52
Spätná montáž mikrofónu.....	54
Postup.....	54
Finálne úkony.....	54
Demontáž kamery.....	55
Prípravné úkony.....	55
Postup.....	55
Spätná montáž kamery.....	58
Postup.....	58
Finálne úkony.....	58

Demontáž gombíkovej batérie.....	59
Prípravné úkony.....	59
Postup.....	59
Spätná montáž gombíkovej batérie.....	61
Postup.....	61
Finálne úkony.....	61
Demontáž ventilátora.....	62
Prípravné úkony.....	62
Postup.....	62
Spätná montáž ventilátora.....	64
Postup.....	64
Finálne úkony.....	64
Demontáž chladiča.....	65
Prípravné úkony.....	65
Postup.....	65
Spätná montáž chladiča.....	67
Postup.....	67
Finálne úkony.....	67
Demontáž reproduktorov.....	68
Prípravné úkony.....	68
Postup.....	68
Spätná montáž reproduktorov.....	70
Postup.....	70
Finálne úkony.....	70

Demontáž systémovej dosky.....	71
Prípravné úkony.....	71
Postup.....	71
Spätná montáž systémovej dosky.....	74
Postup.....	74
Finálne úkony.....	74
Demontáž zostavy displeja.....	76
Prípravné úkony.....	76
Postup.....	76
Spätná montáž zostavy displeja.....	81
Postup.....	81
Finálne úkony.....	81
Demontáž kábla displeja.....	83
Prípravné úkony.....	83
Postup.....	83
Spätná montáž kábla displeja.....	85
Postup.....	85
Finálne úkony.....	85
Demontáž gumených pätiiek.....	86
Prípravné úkony.....	86
Postup.....	86
Spätná montáž gumených pätiiek.....	88
Postup.....	88
Finálne úkony.....	88

Program nastavenia systému BIOS.....	89
Prehľad.....	89
Otvorenie programu nastavenia systému BIOS.....	89
Vymazanie zabudnutých hesiel.....	90
Prípravné úkony.....	90
Postup.....	90
Finálne úkony.....	91
Vymazanie nastavení CMOS.....	91
Prípravné úkony.....	92
Postup.....	92
Finálne úkony.....	93
 Aktualizácia systému BIOS.....	 94
 Technológia a komponenty.....	 95
Audio.....	95
Prevzatie zvukového ovládača.....	95
Identifikácia zvukového radiča.....	95
Zmena nastavení zvuku.....	96
Fotoaparát.....	96
Identifikácia webovej kamery nástrojom Správca zariadení.....	96
Spustenie aplikácie kamery.....	96
Prístup k programu Dell Webcam Central.....	97
Displej.....	97
Nastavenie jasu.....	97
Zmena rozlíšenia obrazovky.....	98
Čistenie displeja.....	99
HDMI.....	99
Pripojenie externých zobrazovacích zariadení.....	99
Grafika.....	99
Prevzatie ovládača grafiky.....	99
Identifikácia zobrazovacieho adaptéra.....	100

Zmena nastavení displeja v ovládacom paneli grafiky.....	101
Intel WiDi.....	102
Prevzatie aplikácie WiDi.....	103
Nastavenie bezdrôtovej obrazovky.....	103
USB.....	104
Prevzatie ovládača USB 3.0.....	104
Povolenie alebo zakázanie zásuviek USB v nástroji na nastavovanie systému BIOS.....	105
Odstránenie problému nezavedenia systému spôsobeného emuláciou USB.....	105
Wi-Fi.....	105
Zapnutie alebo vypnutie siete Wi-Fi.....	106
Prevzatie ovládača Wi-Fi.....	106
Konfigurácia Wi-Fi.....	106
Bluetooth.....	107
Zapnutie a vypnutie siete Bluetooth.....	107
Párovanie zariadení s podporou Bluetooth.....	107
Demontáž zariadenia Bluetooth.....	108
Prenos súborov medzi zariadeniami pomocou pripojenia Bluetooth..	109
Pevný disk.....	110
Identifikácia pevného disku.....	110
Identifikácia pevného disku v nástroji pre nastavovanie systému BIOS.....	110
Čítačka pamäťových kariet.....	111
Prevzatie ovládača snímača pamäťových kariet.....	111
Prehľadávanie pamätevej karty.....	111
Napájací adaptér.....	111
Čipové sady.....	112
Prevzatie ovládača čipovej sady.....	112
Identifikácia čipovej sady.....	113
Pamäť.....	113
Kontrola systémovej pamäte v systéme Windows.....	114
Kontrola systémovej pamäte v programe na nastavenie systému BIOS.....	114


Testovanie pamäte nástrojom ePSA.....	114
Procesory.....	114
Identifikácia procesorov v systéme Windows.....	115
Kontrolovanie využitia procesora nástrojom Správca úloh.....	115
Operačný systém.....	116
Umiestnenie servisného štítka.....	116
Ovládače zariadení.....	116
Intel Dynamic Platform a Thermal Framework.....	116
Nástroj na inštaláciu softvéru pre čipovú sadu Intel.....	117
Grafika.....	117
Ovládač sériového vstupno-výstupného rozhrania Intel.....	118
Intel Trusted Execution Engine Interface.....	119
Ovládač Intel Virtual Button.....	120
Ovládače Intel Wireless 3165 Wi-Fi a Bluetooth.....	121
Prehľad systému BIOS.....	122
Spustenie pomôcky Nastavenie systému BIOS.....	122
Ponuka zavádzania systému.....	122
Vylepšenia ponuky zavádzania systému.....	122
Časovanie postupnosti klávesov.....	122

Kontrolky diagnostiky systému..... 124

Získavanie pomoci a kontaktovanie spoločnosti Dell.....126



Zdroje svojpomoci.....	126
Kontaktovanie spoločnosti Dell.....	127


Pred servisným úkonom v počítači

 **POZNÁMKA:** Ilustrácie v tomto dokumente na môžu líšiť od vášho počítača v závislosti od vami objednanej konfigurácie.


Skôr než začnete

- 1 Uložte a zatvorte všetky otvorené súbory a ukončíte všetky otvorené aplikácie.
- 2 Vypnite počítač.
Návod na vypnutie závisí od operačného systému nainštalovaného v počítači.

- Windows 10: Kliknite na tlačidlo **Štart** →  **Napájanie** → **Vypnúť**.
- Windows 8.1: Na obrazovke **Štart** kliknite alebo ťuknite na ikonu napájania  → **Vypnúť**.
- Windows 7: Kliknite alebo ťuknite na položky **Štart** → **Vypnúť**.

 **POZNÁMKA:** Ak používate iný operačný systém, pokyny na vypnutie nájdete v dokumentácii k operačnému systému.

- 3 Odpojte počítač a všetky pripojené zariadenia z elektrických zásuviek.
- 4 Odpojte všetky káble, ako sú telefónne, sieťové a podobné káble, od svojho počítača.
- 5 Odpojte všetky pripojené zariadenia a periférie, ako sú klávesnica, myš, monitor a podobné, od svojho počítača.
- 6 Vyberte všetky pamäťové karty a optické jednotky z počítača, ak sú prítomné.
- 7 Po odpojení počítača stlačte a podržte tlačidlo napájania na 5 sekúnd, aby ste uzemnili systémovú dosku.


 **VAROVANIE:** Položte počítač na rovný, mäkký a čistý povrch, aby sa nepoškriabal displej.


- 8 Položte počítač lícom nadol.


Bezpečnostné pokyny


Dodržiavaním nasledujúcich bezpečnostných pokynov sa vyhnete prípadnému poškodeniu počítača a zaistíte aj svoju osobnú bezpečnosť.


 **VÝSTRAHA:** Skôr než začnete pracovať vo vnútri počítača, prečítajte si bezpečnostné pokyny dodané s počítačom. Ďalšie bezpečnostné overené postupy nájdete na stránke so zákonnými požiadavkami na adrese www.dell.com/regulatory_compliance.


 **VÝSTRAHA:** Pred otvorením krytu a panelov počítača odpojte všetky zdroje napájania. Po dokončení práce vnútri počítača znova nainštalujte všetky kryty, panely a skrutky pred tým, než počítač zapojíte do elektrickej zásuvky.


 **VAROVANIE:** Zabezpečte, aby bola pracovná plocha rovná a čistá, aby sa počítač nepoškodil.

 **VAROVANIE:** Komponenty a karty uchopte za hrany a nedotýkajte sa kolíkov ani kontaktov, aby ste predišli ich poškodeniu.

 **VAROVANIE:** Môžete vykonávať iba postupy riešenia problémov a opravy, na ktoré vás oprávňuje dokumentácia k produktu alebo pokyny technickej podpory spoločnosti Dell. Na škody spôsobené opravami, ktoré neboli autorizované spoločnosťou Dell, sa nevzťahuje záruka. Prečítajte si bezpečnostné pokyny priložené k produktu alebo sa nachádzajú na adrese www.dell.com/regulatory_compliance.

 **VAROVANIE:** Skôr než sa dotknete akéhokolvek komponentu vo vnútri počítača, uzemnite sa dotykcom nenatretého kovového povrchu, napríklad kovovej zadnej strany počítača. Počas práce sa pravidelne dotýkajte nenatretého kovového povrchu, aby sa rozptýlila statická elektrina, ktorá by mohla poškodiť vnútorné komponenty.

 **VAROVANIE:** Ak odpájate kábel, potiahnite ho za prípojku alebo pevný ťahací jazýček, ale nie za samotný kábel. Niektoré káble majú konektory s poistnými západkami alebo ručnými skrutkami, ktoré je potrebné uvoľniť pred odpojením kábla. Konektory od seba odpájajte rovným smerom – zabránite tým ohnutiu kolíkov konektora. Počas pripájania káblov sa presvedčite, či sú porty a konektory správne orientované a vyrovnané.

 **VAROVANIE:** Stlačte a vysuňte všetky karty z čítačky pamäťových kariet.

Odporúčané nástroje

Postupy uvedené v tomto dokumente môžu vyžadovať použitie nasledujúcich nástrojov:

- Krížový skrutkovač
- Plastové páčidlo

Po dokončení práce v počítači

 **VAROVANIE: Voľné alebo uvoľnené skrutky vo vnútri počítača môžu vážne poškodiť počítač.**

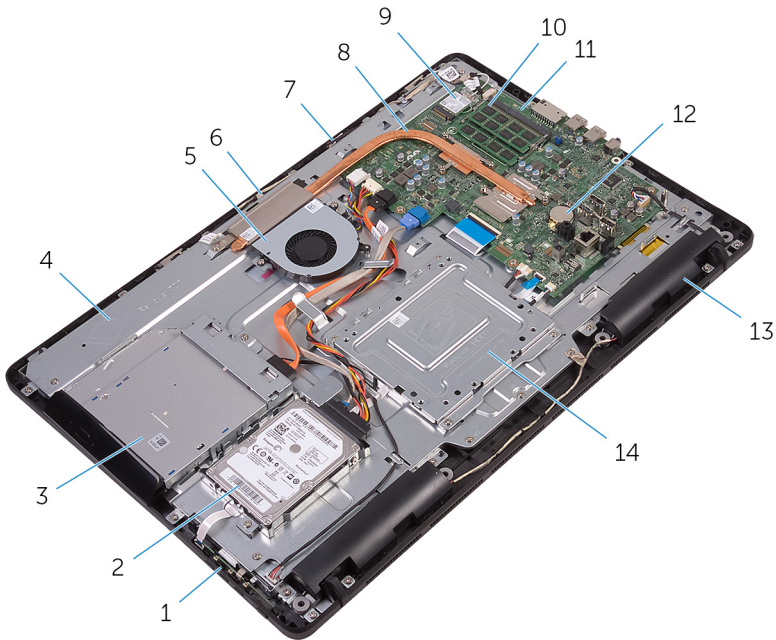
- 1 Zaskrutkujte späť všetky skrutky a skontrolujte, či v počítači nezostali žiadne voľné skrutky.
- 2 Pripojte všetky externé zariadenia, periférie a káble, ktoré ste odpojili pred začatím práce na počítači.
- 3 Zasuňte späť pamäťové karty, disky a ostatné súčasti, ktoré ste odstránili pred začatím práce na počítači.
- 4 Pripojte počítač a všetky pripojené zariadenia k ich elektrickým zásuvkám.
- 5 Zapnite počítač.

Technický prehľad



VÝSTRAHA: Pred prácou vnútri počítača si prečítajte bezpečnostné pokyny, ktoré ste dostali s vaším počítačom, a postupujte podľa pokynov v časti [Pred servisným úkonom v počítači](#). Po dokončení práce v počítači postupujte podľa pokynov v časti [Po dokončení práce v počítači](#). Ďalšie overené postupy týkajúce sa bezpečnosti nájdete na stránke so zákonnými požiadavkami na adrese www.dell.com/regulatory_compliance.

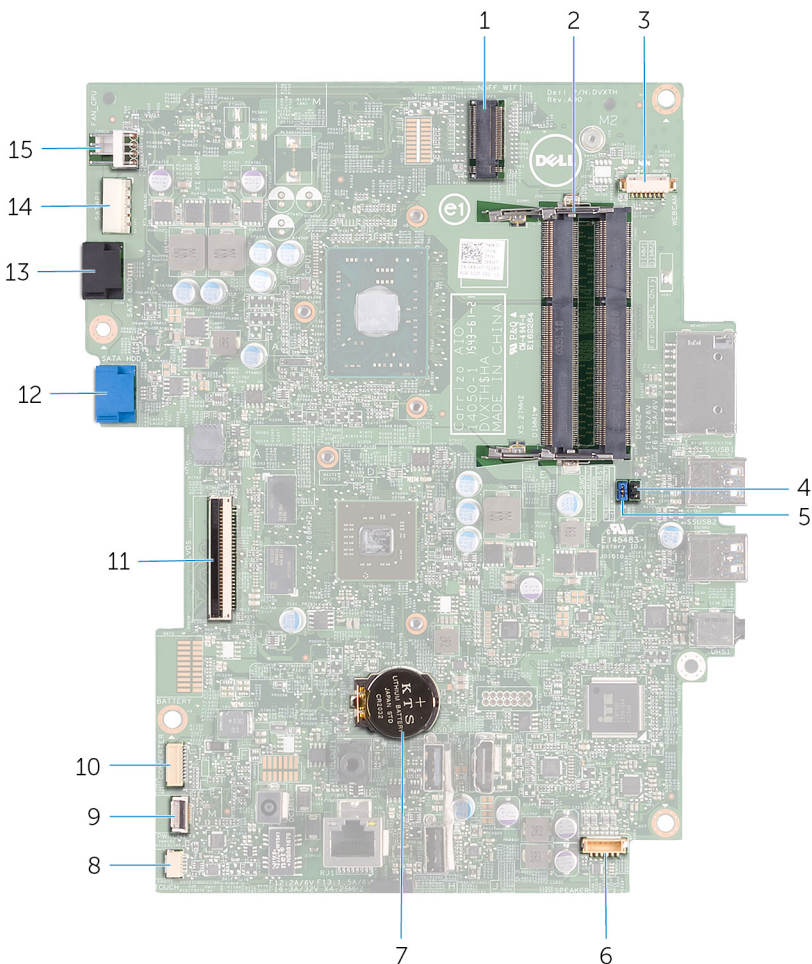
Pohľad do vnútra vášho počítača



- | | | | |
|---|-------------------------------|---|---------------------------|
| 1 | doska s ovládacími tlačidlami | 2 | zostava pevného disku |
| 3 | zostava optickej jednotky | 4 | základňa zostavy displeja |
| 5 | ventilátor | 6 | modul kamery |
| 7 | doska mikrofónu | 8 | chladič |

- | | | | |
|----|-------------------------------|----|--------------------------|
| 9 | karta bezdrôtovej komunikácie | 10 | pamäťový modul |
| 11 | systémová doska | 12 | gombíková batéria |
| 13 | reproduktory (2) | 14 | upevňovacia konzola VESA |

Komponenty systémovej dosky



- | | | | |
|---|--|---|--------------------------------|
| 1 | zásuvka karty bezdrôtovej komunikácie (NGFF_WI-FI) | 2 | zásuvky pamäťových modulov (2) |
|---|--|---|--------------------------------|

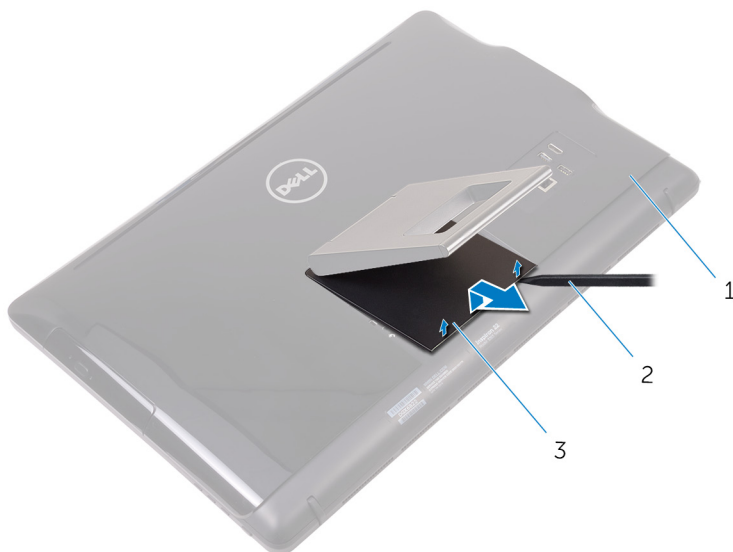
3	konektor kábla kamery (WEBCAM)	4	prepojka vymazania CMOS (RTCRST)
5	prepojka vymazania hesla (PSWD)	6	konektor kábla reproduktora (SPEAKER)
7	gombíková batéria	8	konektor kábla dosky dotykovej obrazovky (TOUCH)
9	konektor kábla dosky s ovládacími tlačidlami	10	konektor napájacieho kábla panelu displeja (PWRCN1)
11	konektor kábla displeja	12	konektor dátového kábla pevného disku (SATA HDD)
13	konektor kábla optickej jednotky (SATA ODD)	14	konektor napájacieho kábla pevného disku a optickej jednotky (SATAP1)
15	konektor kábla ventilátora (FAN_CPU)		

Demontáž stojana

- !** **VÝSTRAHA:** Pred prácou vnútri počítača si prečítajte bezpečnostné pokyny, ktoré ste dostali s vaším počítačom, a postupujte podľa pokynov v časti [Pred servisným úkonom v počítači](#). Po dokončení práce v počítači postupujte podľa pokynov v časti [Po dokončení práce v počítači](#). Ďalšie overené postupy týkajúce sa bezpečnosti nájdete na stránke so zákonnými požiadavkami na adrese www.dell.com/regulatory_compliance.

Stojan

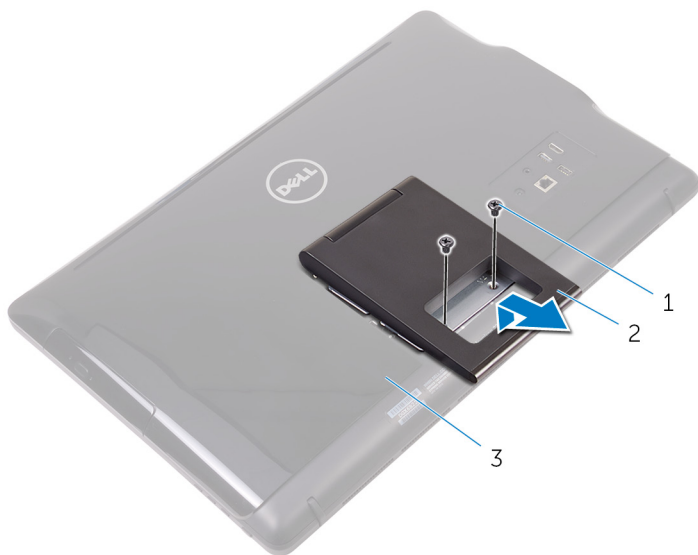
- 1 Pomocou plastového páčidla oddelíte kryt stojana od zadného krytu.
- 2 Vysuňte a demontujte kryt stojana zo zadného krytu.



- | | | | |
|---|--------------|---|------------------|
| 1 | zadný kryt | 2 | plastové páčidlo |
| 3 | kryt stojana | | |

- 3 Zaklapnite stojan a odskrutkujte skrutky, ktoré upevňujú stojan k zadnému krytu.

4 Vysuňte a demontujte stojan zo zadného krytu.



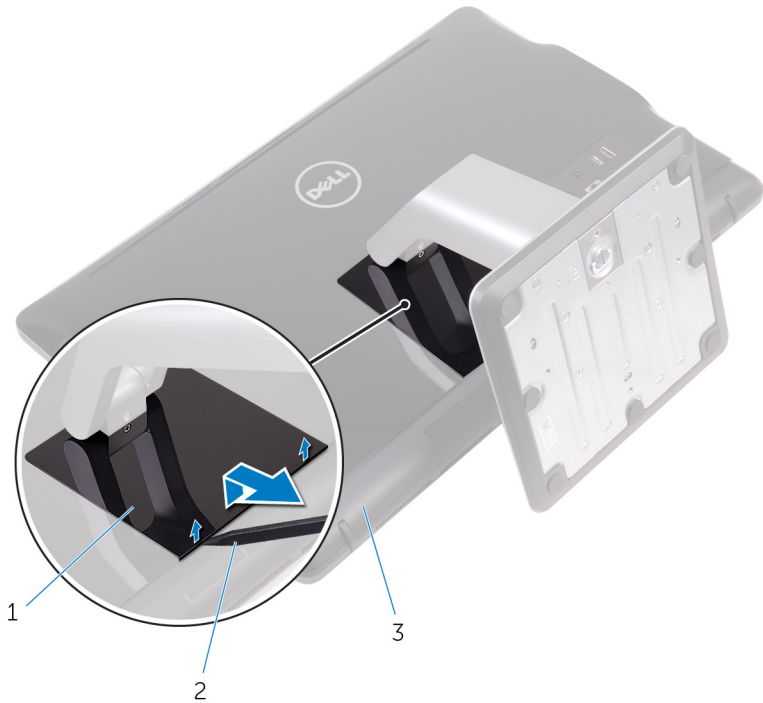
1 skrutky (2)

2 výklopný stojan

3 zadný kryt

Stĺpik

- 1 Pomocou plastového páčidla oddelíte kryt stojana od zadného krytu.



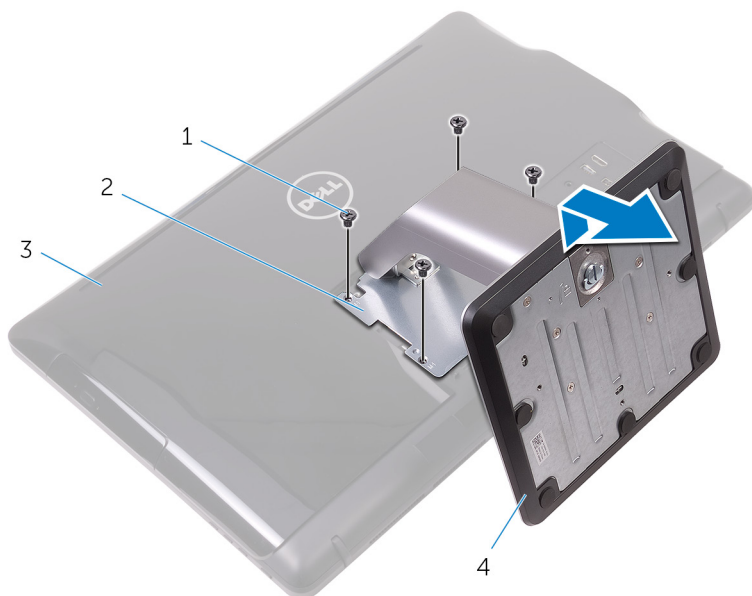
1 kryt stojana

2 plastové páčidlo

3 zadný kryt

- 2 Vyberte skrutky, ktoré držia konzolu podstavca na zadnom kryte.

3 Nadvihnite páčku a vysuňte ju zo zadného krytu.



1 skrutky (4)

2 konzola podstavca

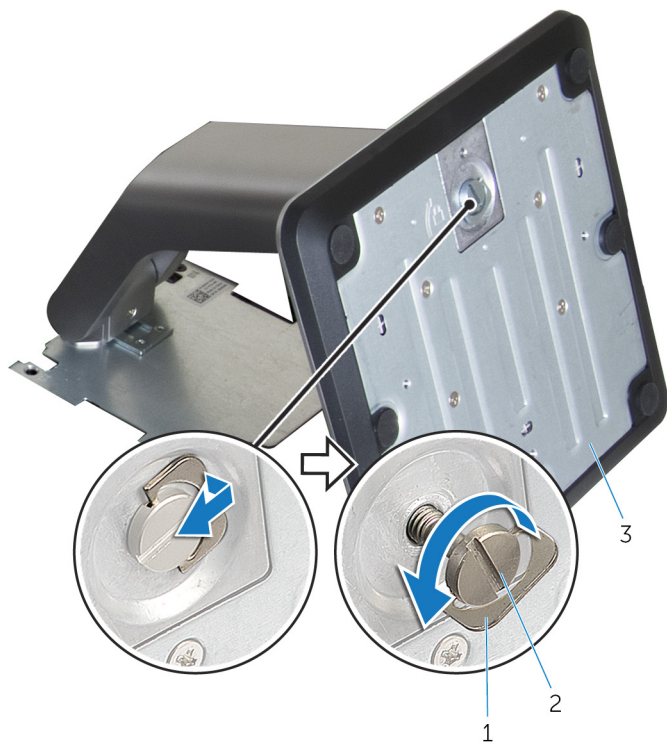
3 zadný kryt

4 podstavec

Postup demontáže nadstavby podstavca zo základne podstavca

1 Nadvihnite úchytku skrutky na základni podstavca.

- 2 Pomocou úchytky skrutky povolte ručnú skrutku so zapustenou hlavou, ktorá drží základňu podstavca k nadstavbe podstavca.

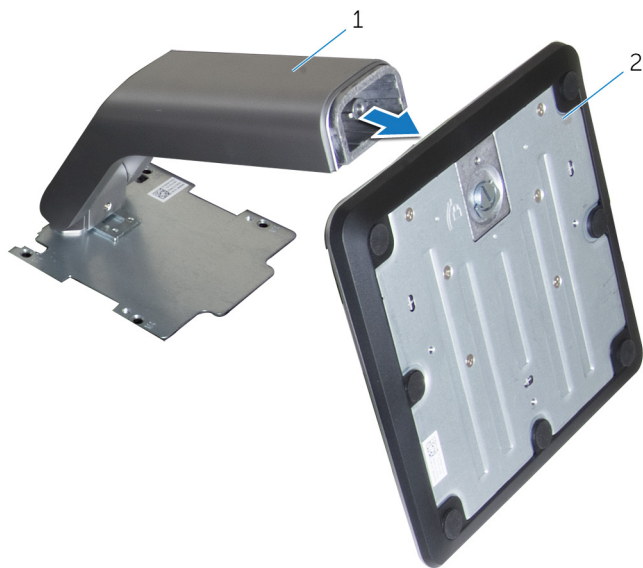


1 úchytka skrutky

2 prichytávacia krídlová matica

3 základňa podstavca


3 Vysuňte základňu podstavca z nadstavby podstavca.



1 nadstavba podstavca

2 základňa podstavca

Spätná montáž stojana

 **VÝSTRAHA:** Pred prácou vnútri počítača si prečítajte bezpečnostné pokyny, ktoré ste dostali s vaším počítačom, a postupujte podľa pokynov v časti [Pred servisným úkonom v počítači](#). Po dokončení práce v počítači postupujte podľa pokynov v časti [Po dokončení práce v počítači](#). Ďalšie overené postupy týkajúce sa bezpečnosti nájdete na stránke so zákonnými požiadavkami na adrese www.dell.com/regulatory_compliance.

Stojan

- 1 Zasuňte západky na konzole stojana do otvorov na zadnom kryte.
- 2 Zarovnajzte otvory na skrutky na stojane s otvormi na skrutky na zadnom kryte.
- 3 Priskrutkujte skrutky, ktoré upevňujú stojan k zadnému krytu.
- 4 Namontujte späť kryt stojana.


Stĺpik

- 1 Zasuňte západky na konzole stojana do otvorov na zadnom kryte.
- 2 Zarovnajzte otvory na skrutky na stojane s otvormi na skrutky na zadnom kryte.
- 3 Zaskrutkujte späť skrutky, ktoré držia konzolu podstavca na zadnom kryte.
- 4 Namontujte späť kryt stojana.

Postup spätnej montáže nadstavby podstavca na základňu podstavca

- 1 Zasuňte základňu podstavca do otvoru na nadstavbe podstavca.
- 2 Utiahnite skrutku so zapustenou hlavou a sklopte úchytku skrutky k základni podstavca.


Demontáž zadného krytu

 **VÝSTRAHA:** Pred prácou vnútri počítača si prečítajte bezpečnostné pokyny, ktoré ste dostali s vaším počítačom, a postupujte podľa pokynov v časti [Pred servisným úkonom v počítači](#). Po dokončení práce v počítači postupujte podľa pokynov v časti [Po dokončení práce v počítači](#). Ďalšie overené postupy týkajúce sa bezpečnosti nájdete na stránke so zákonnými požiadavkami na adrese www.dell.com/regulatory_compliance.

Prípravné úkony

Demontujte [stojan](#).

Postup

 **VAROVANIE:** Kryt počítača demontujte iba v prípade, že potrebujete vymeniť niektoré hardvérové súčasti alebo chcete do vášho počítača namontovať nové hardvérové súčasti.

- 1 Palcom pritlačte zásuvku na zadný kryt.
- 2 Končekmi prstov vypáčte a uvoľnite západky zo zadného krytu.

3 Nadvihnite zadný kryt zo základne zostavy displeja.



1 zadný kryt

Spätná montáž zadného krytu



VÝSTRAHA: Pred prácou vnútri počítača si prečítajte bezpečnostné pokyny, ktoré ste dostali s vaším počítačom, a postupujte podľa pokynov v časti [Pred servisným úkonom v počítači](#). Po dokončení práce v počítači postupujte podľa pokynov v časti [Po dokončení práce v počítači](#). Ďalšie overené postupy týkajúce sa bezpečnosti nájdete na stránke so zákonnými požiadavkami na adrese www.dell.com/regulatory_compliance.

Postup

Zarovnajzte zarážky na zadnom kryte s otvormi na základni zostavy displeja a zacvaknite zadný kryt na miesto.



POZNÁMKA: Uistite sa, že žiadne káble sa nezachytili medzi zadným krytom a základňou zostavy displeja.

Finálne úkony

Namontujte späť [stojan](#).

Demontáž optickej jednotky



VÝSTRAHA: Pred prácou vnútri počítača si prečítajte bezpečnostné pokyny, ktoré ste dostali s vaším počítačom, a postupujte podľa pokynov v časti [Pred servisným úkonom v počítači](#). Po dokončení práce v počítači postupujte podľa pokynov v časti [Po dokončení práce v počítači](#). Ďalšie overené postupy týkajúce sa bezpečnosti nájdete na stránke so zákonnými požiadavkami na adrese www.dell.com/regulatory_compliance.

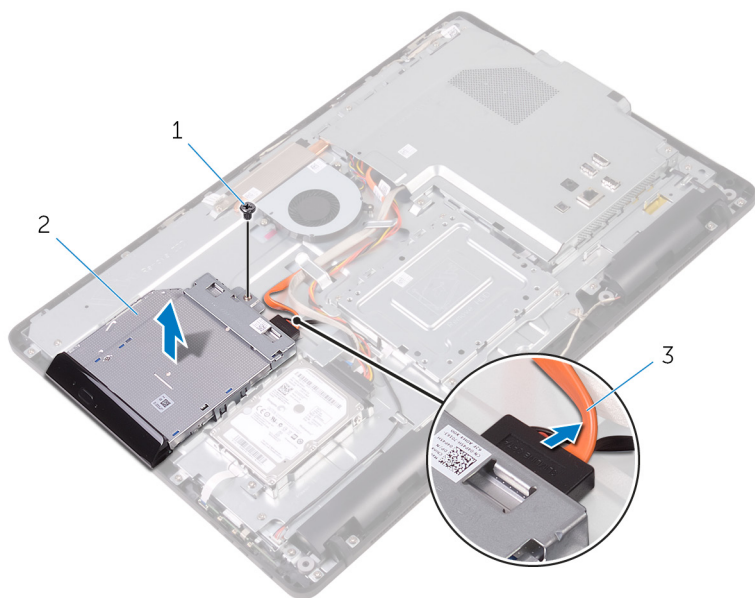
Prípravné úkony

- 1 Demontujte [stojan](#).
- 2 Demontujte [zadný kryt](#).

Postup

- 1 Odskrutkujte skrutku, ktorá drží konzolu optickej jednotky na základni zostavy displeja.
- 2 Nadvihnite konzolu optickej jednotky zo základne zostavy displeja.

- 3** Odpojte kábel optickej jednotky od optickej jednotky.




1 skrutka

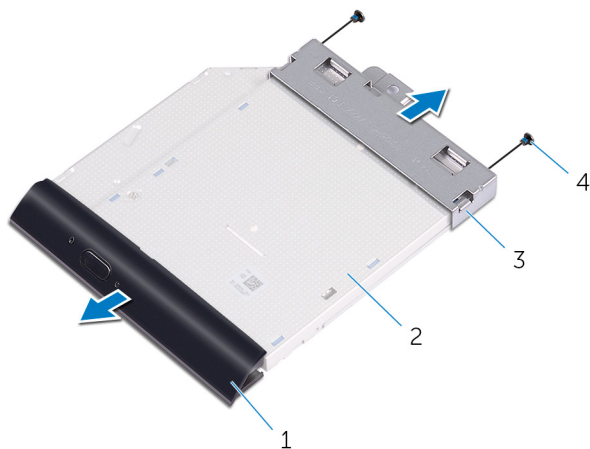
2 optická jednotka

3 kábel optickej jednotky

- 4** Opatrne vytiahnite rám optickej jednotky a odnímte ho z optickej jednotky.
- 5** Odskrutkujte skrutky, ktoré držia konzolu optickej jednotky na optickej jednotke.

6 Odmontujte konzolu optickej jednotky od optickej jednotky.

 **POZNÁMKA:** Poznačte si orientáciu konzoly optickej jednotky, aby ste ju mohli správne nasadiť.




- | | | | |
|---|---------------------------|---|------------------|
| 1 | rám optickej jednotky | 2 | optická jednotka |
| 3 | konzola optickej jednotky | 4 | skrutky (2) |

Spätná montáž optickej jednotky



VÝSTRAHA: Pred prácou vnútri počítača si prečítajte bezpečnostné pokyny, ktoré ste dostali s vaším počítačom, a postupujte podľa pokynov v časti [Pred servisným úkonom v počítači](#). Po dokončení práce v počítači postupujte podľa pokynov v časti [Po dokončení práce v počítači](#). Ďalšie overené postupy týkajúce sa bezpečnosti nájdete na stránke so zákonnými požiadavkami na adrese www.dell.com/regulatory_compliance.




Postup

- 1 Zarovnajte otvory pre skrutky na konzole optickej jednotky s otvormi pre skrutky na optickej jednotke.
 -  **POZNÁMKA:** Konzolu optickej jednotky musíte zarovnať správne, aby bola optická jednotka správne pripevnená k počítaču. Správnu orientáciu zistíte z kroku 6 v postupe „[Demontáž optickej jednotky](#)“.
- 2 Zaskrutkujte späť skrutky, ktoré pripevňujú konzolu optickej jednotky k optickej jednotke.
- 3 Opatrne zatlačte rám optickej jednotky do optickej jednotky.
- 4 Zapojte kábel optickej jednotky do optickej jednotky.
- 5 Umiestnite konzolu optickej jednotky na základňu zostavy displeja.
- 6 Zaskrutkujte späť skrutku, ktorá drží konzolu optickej jednotky na základni zostavy displeja.

Finálne úkony

- 1 Namontujte späť [zadný kryt](#).
- 2 Namontujte späť [stojan](#).

Demontáž pevného disku

-  **VÝSTRAHA:** Pred prácou vnútri počítača si prečítajte bezpečnostné pokyny, ktoré ste dostali s vaším počítačom, a postupujte podľa pokynov v časti [Pred servisným úkonom v počítači](#). Po dokončení práce v počítači postupujte podľa pokynov v časti [Po dokončení práce v počítači](#). Ďalšie overené postupy týkajúce sa bezpečnosti nájdete na stránke so zákonnými požiadavkami na adrese www.dell.com/regulatory_compliance.
-  **VAROVANIE:** Pevné disky sú krehké. Počas manipulácie s pevným diskom buďte opatrní.
-  **VAROVANIE:** Nedemontujte pevný disk, ak je počítač v režime spánku alebo je zapnutý, aby nedošlo k strate údajov.

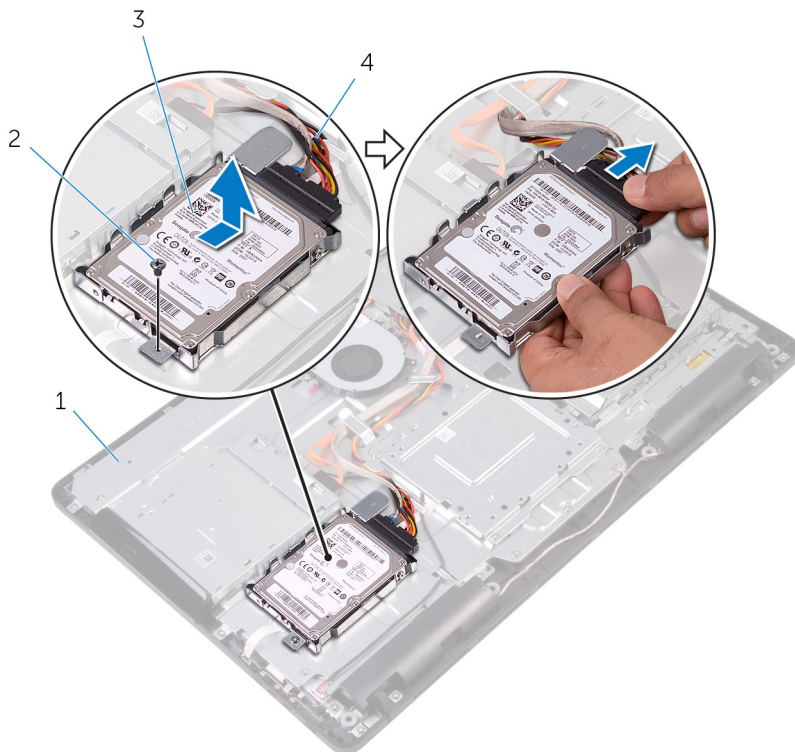
Prípravné úkony

- 1 Demontujte [stojan](#).
- 2 Demontujte [zadný kryt](#).

Postup

- 1 Odskrutkujte skrutku, ktorá drží zostavu pevného disku na základni zostavy displeja.
- 2 Posúvajte zostavu pevného disku, kým sa istiace západky neuvolnia z otvorov na základni zostavy displeja.
- 3 Nadvihnite zostavu pevného disku zo základne zostavy displeja.

- 4 Odpojte kábel pevného disku od pevného disku.



1 základňa zostavy displeja

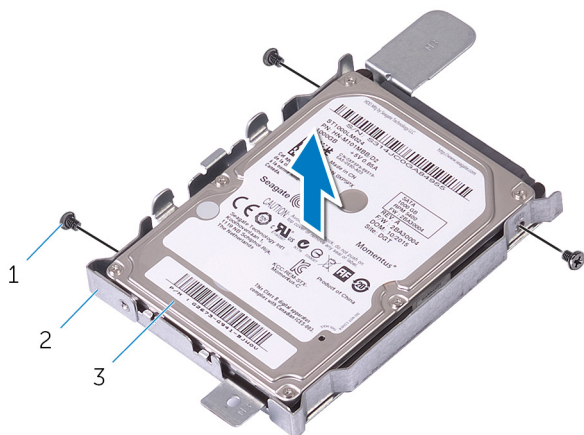
2 skrutka

3 zostava pevného disku

4 kábel pevného disku

- 5 Vyberte skrutky, ktoré upevňujú konzolu pevného disku k pevnému disku.

6 Vyberte pevný disk z konzoly pevného disku.





1 skrutky (3)

2 konzola pevného disku

3 pevný disk

Spätná montáž pevného disku

 **VÝSTRAHA:** Pred prácou vnútri počítača si prečítajte bezpečnostné pokyny, ktoré ste dostali s vaším počítačom, a postupujte podľa pokynov v časti [Pred servisným úkonom v počítači](#). Po dokončení práce v počítači postupujte podľa pokynov v časti [Po dokončení práce v počítači](#). Ďalšie overené postupy týkajúce sa bezpečnosti nájdete na stránke so zákonnými požiadavkami na adrese www.dell.com/regulatory_compliance.

 **VAROVANIE:** Pevné disky sú krehké. Počas manipulácie s pevným diskom buďte opatrní.


Postup

- 1 Zarovnajte otvory pre skrutky na pevnom disku s otvormi pre skrutky na konzole pevného disku.
- 2 Zaskrutkujte skrutky, ktoré upevňujú konzolu pevného disku k pevnému disku.
- 3 Pripojte kábel pevného disku k pevnému disku.
- 4 Zarovnajte západky na zostave pevného disku s otvormi na základni zostavy displeja.
- 5 Zasuňte istiace západky na zostave pevného disku do otvorov na základni zostavy displeja.
- 6 Priskrutkujte späť skrutku, ktorá upevňuje zostavu pevného disku k základni zostavy displeja.

Finálne úkony

- 1 Namontujte späť [zadný kryt](#).
- 2 Namontujte späť [stojan](#).

Demontáž štítu systémovej dosky

 **VÝSTRAHA:** Pred prácou vnútri počítača si prečítajte bezpečnostné pokyny, ktoré ste dostali s vaším počítačom, a postupujte podľa pokynov v časti [Pred servisným úkonom v počítači](#). Po dokončení práce v počítači postupujte podľa pokynov v časti [Po dokončení práce v počítači](#). Ďalšie overené postupy týkajúce sa bezpečnosti nájdete na stránke so zákonnými požiadavkami na adrese www.dell.com/regulatory_compliance.

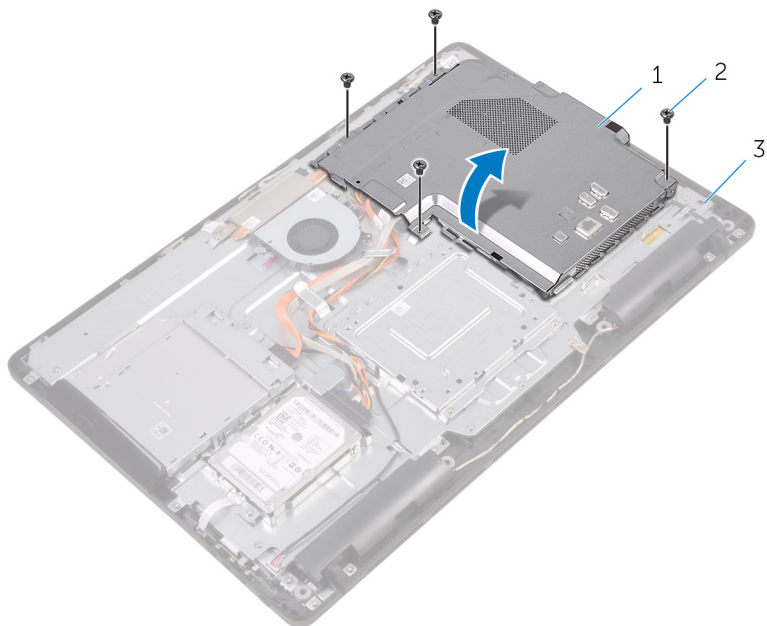
Prípravné úkony

- 1 Demontujte [stojan](#).
- 2 Demontujte [zadný kryt](#).

Postup

- 1 Odskrutkujte skrutky, ktoré upevňujú štít systémovej dosky k základni zostavy displeja.


2 Oddel'te štít systémovej dosky od základne zostavy displeja.



- 1 štít systémovej dosky
- 3 základňa zostavy displeja

2 skrutky (4)

Spätná montáž štítu systémovej dosky

 **VÝSTRAHA:** Pred prácou vnútri počítača si prečítajte bezpečnostné pokyny, ktoré ste dostali s vaším počítačom, a postupujte podľa pokynov v časti [Pred servisným úkonom v počítači](#). Po dokončení práce v počítači postupujte podľa pokynov v časti [Po dokončení práce v počítači](#). Ďalšie overené postupy týkajúce sa bezpečnosti nájdete na stránke so zákonnými požiadavkami na adrese www.dell.com/regulatory_compliance.

Postup

- 1 Zarovnajte otvory na štíte systémovej dosky s portami na systémovej doske a umiestnite štít systémovej dosky na základňu zostavy displeja.
- 2 Zarovnajte otvory na skrutky na štíte systémovej dosky s otvormi na skrutky v základni zostavy displeja.
- 3 Priskrutkujte späť skrutky, ktoré upevňujú štít systémovej dosky k základni zostavy displeja.

Finálne úkony

- 1 Namontujte späť [zadný kryt](#).
- 2 Namontujte späť [stojan](#).

Demontáž pamäťového modulu



VÝSTRAHA: Pred prácou vnútri počítača si prečítajte bezpečnostné pokyny, ktoré ste dostali s vaším počítačom, a postupujte podľa pokynov v časti [Pred servisným úkonom v počítači](#). Po dokončení práce v počítači postupujte podľa pokynov v časti [Po dokončení práce v počítači](#). Ďalšie overené postupy týkajúce sa bezpečnosti nájdete na stránke so zákonnými požiadavkami na adrese www.dell.com/regulatory_compliance.

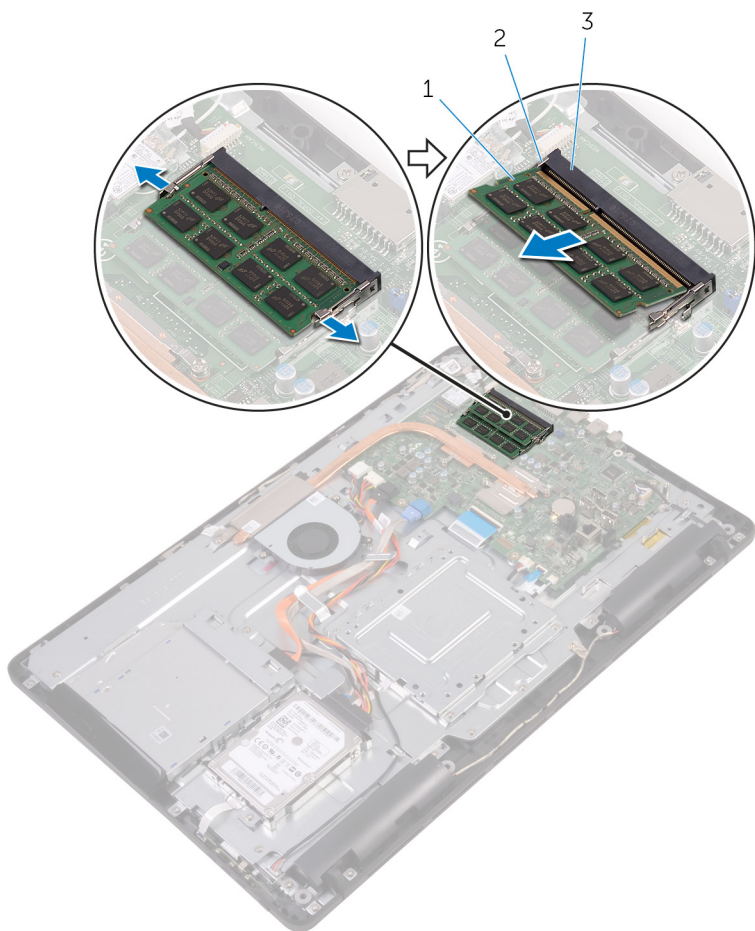
Prípravné úkony

- 1 Demontujte [stojan](#).
- 2 Demontujte [zadný kryt](#).
- 3 Demontujte [štít systémovej dosky](#).

Postup

- 1 Končekmi prstov roziahnite zaistovacie svorky na každej strane zásuvky pamäťového modulu, až kým pamäťový modul nevyskočí von.

2 Posuňte a vyberte pamäťový modul zo slotu pamäťového modulu.




1 pamäťový modul

2 zaistovacie svorky (2)

3 slot pamäťového modulu


Spätná montáž pamäťového modulu

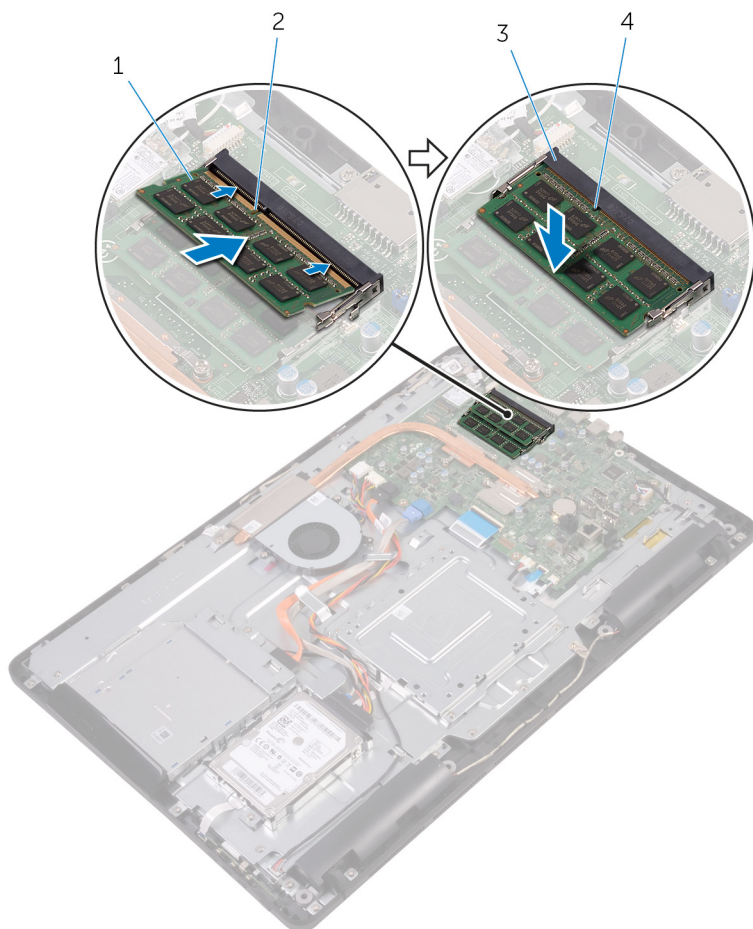
 **VÝSTRAHA:** Pred prácou vnútri počítača si prečítajte bezpečnostné pokyny, ktoré ste dostali s vaším počítačom, a postupujte podľa pokynov v časti [Pred servisným úkonom v počítači](#). Po dokončení práce v počítači postupujte podľa pokynov v časti [Po dokončení práce v počítači](#). Ďalšie overené postupy týkajúce sa bezpečnosti nájdete na stránke so zákonnými požiadavkami na adrese www.dell.com/regulatory_compliance.

Postup

- 1 Zarovnajzte drážku pamäťového modulu so západkou na zásuvke pamäťového modulu.

- 2 Zasuňte pevne pamäťový modul do zásuvky pod daným uhlom a potom ho zatlačte smerom nadol, až kým s cvaknutím nezapadne na miesto.

 **POZNÁMKA:** Ak nepočujete cvaknutie, vyberte pamäťový modul a znova ho nainštalujte.



1 pamäťový modul

2 zárez

3 slot pamäťového modulu

4 západka

Finálne úkony

- 1 Namontujte späť [štít systémovej dosky](#).

- 2 Namontujte späť [zadný kryt](#).
- 3 Namontujte späť [stojan](#).

Demontáž karty bezdrôtovej komunikácie



VÝSTRAHA: Pred prácou vnútri počítača si prečítajte bezpečnostné pokyny, ktoré ste dostali s vaším počítačom, a postupujte podľa pokynov v časti [Pred servisným úkonom v počítači](#). Po dokončení práce v počítači postupujte podľa pokynov v časti [Po dokončení práce v počítači](#). Ďalšie overené postupy týkajúce sa bezpečnosti nájdete na stránke so zákonnými požiadavkami na adrese www.dell.com/regulatory_compliance.

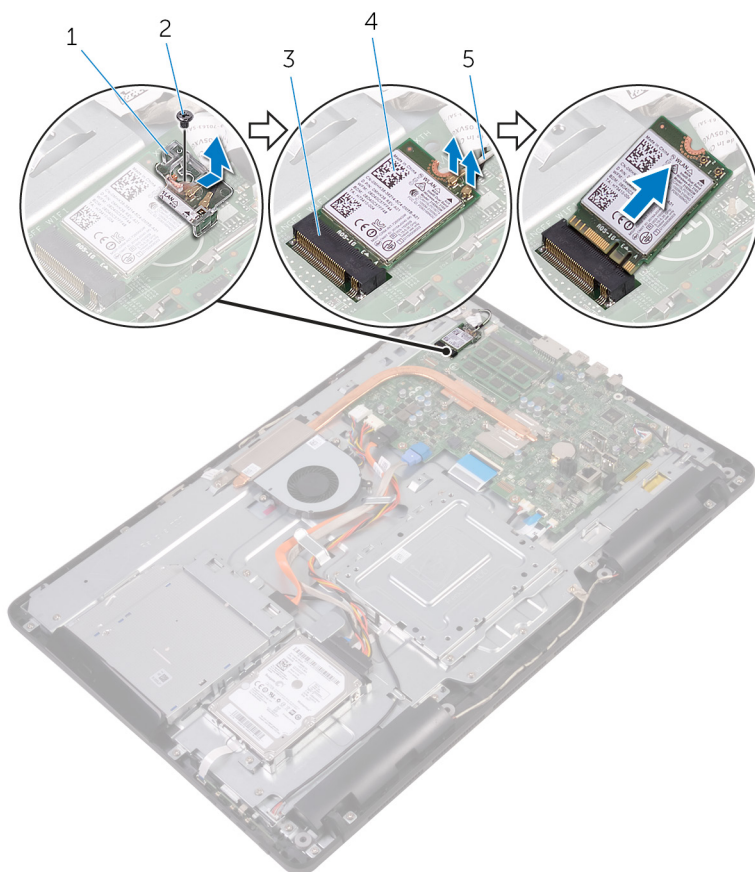
Prípravné úkony

- 1 Demontujte [stojan](#).
- 2 Demontujte [zadný kryt](#).
- 3 Demontujte [štít systémovej dosky](#).

Postup


- 1 Odskrutkujte skrutku, ktorá drží konzolu karty bezdrôtovej komunikácie a kartu bezdrôtovej komunikácie na systémovej doske.
- 2 Odsuňte konzolu karty bezdrôtovej komunikácie z karty bezdrôtovej komunikácie.
- 3 Odpojte anténne káble od bezdrôtovej karty.

- 4 Vysuňte kartu bezdrôtovej komunikácie zo zásuvky karty bezdrôtovej komunikácie.



- | | | | |
|---|---------------------------------------|---|-------------------------------|
| 1 | konzola karty bezdrôtovej komunikácie | 2 | skrutka |
| 3 | zásuvka karty bezdrôtovej komunikácie | 4 | karta bezdrôtovej komunikácie |
| 5 | anténne káble | | |

Spätná montáž karty bezdrôtovej komunikácie

 **VÝSTRAHA:** Pred prácou vnútri počítača si prečítajte bezpečnostné pokyny, ktoré ste dostali s vaším počítačom, a postupujte podľa pokynov v časti [Pred servisným úkonom v počítači](#). Po dokončení práce v počítači postupujte podľa pokynov v časti [Po dokončení práce v počítači](#). Ďalšie overené postupy týkajúce sa bezpečnosti nájdete na stránke so zákonnými požiadavkami na adrese www.dell.com/regulatory_compliance.

Postup

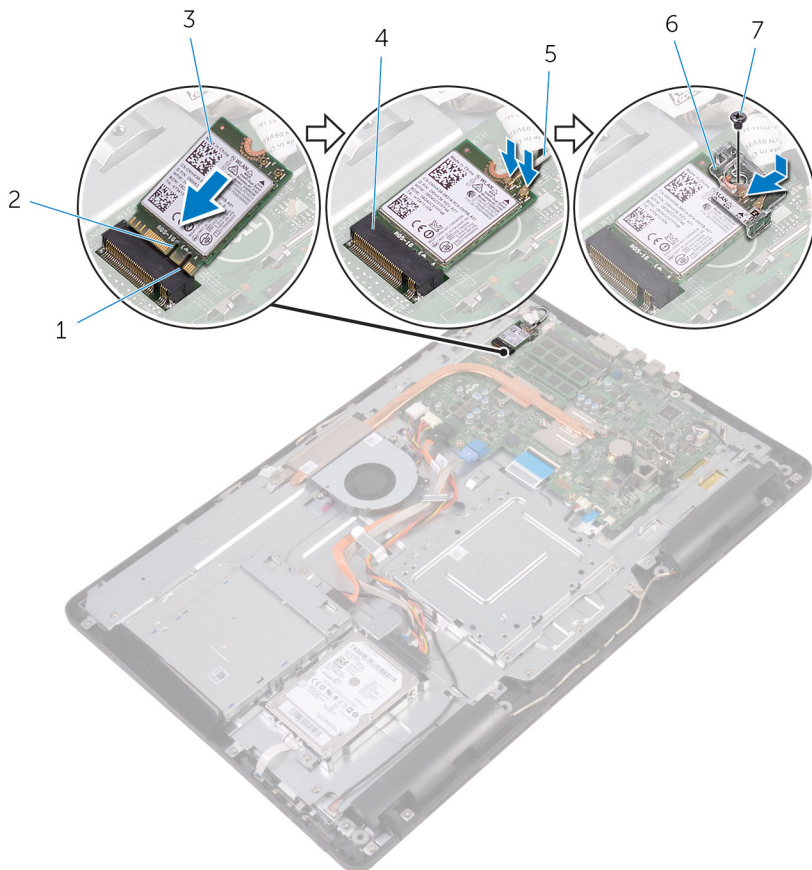
- 1 Zarovnajte drážku na bezdrôtovej karte so západkou na zásuvke karty bezdrôtovej komunikácie.
- 2 Zasuňte kartu bezdrôtovej komunikácie do zásuvky karty bezdrôtovej komunikácie.
- 3 Pripojte anténne káble ku karte bezdrôtovej komunikácie.

V nasledujúcej tabuľke nájdete farebnú schému anténnych káblov pre kartu bezdrôtovej komunikácie podporovanú vaším počítačom:

Konektory na karte bezdrôtovej komunikácie	Farba anténneho kábla
Hlavný (biely trojuholník)	Biela
Doplňkový (čierny trojuholník)	Čierna

- 4 Pritlačte opačný koniec karty bezdrôtovej komunikácie a zarovnajte otvor na skrutku na konzole karty bezdrôtovej komunikácie a karte bezdrôtovej komunikácie s otvorom na skrutku na systémovej doske.

- 5 Zaskrutkujte skrutku, ktorá drží konzolu bezdrôtovej karty a bezdrôtovú kartu na systémovej doske.




- | | | | |
|---|-------------------------------|---|---------------------------------------|
| 1 | západka | 2 | zásuvka |
| 3 | karta bezdrôtovej komunikácie | 4 | zásuvka karty bezdrôtovej komunikácie |
| 5 | anténne káble | 6 | konzola karty bezdrôtovej komunikácie |
| 7 | skrutka | | |

Finálne úkony

- 1 Namontujte späť [štit systémovej dosky](#).

- 2 Namontujte späť [zadný kryt](#).
- 3 Namontujte späť [stojan](#).

Demontáž dosky s ovládacími tlačídkami

 **VÝSTRAHA:** Před pracou vnútri počítača si prečítajte bezpečnostné pokyny, ktoré ste dostali s vaším počítačom, a postupujte podľa pokynov v časti [Pred servisným úkonom v počítači](#). Po dokončení práce v počítači postupujte podľa pokynov v časti [Po dokončení práce v počítači](#). Ďalšie overené postupy týkajúce sa bezpečnosti nájdete na stránke so zákonnými požiadavkami na adrese www.dell.com/regulatory_compliance.

Prípravné úkony

- 1 Demontujte [stojan](#).
- 2 Demontujte [zadný kryt](#).

Postup

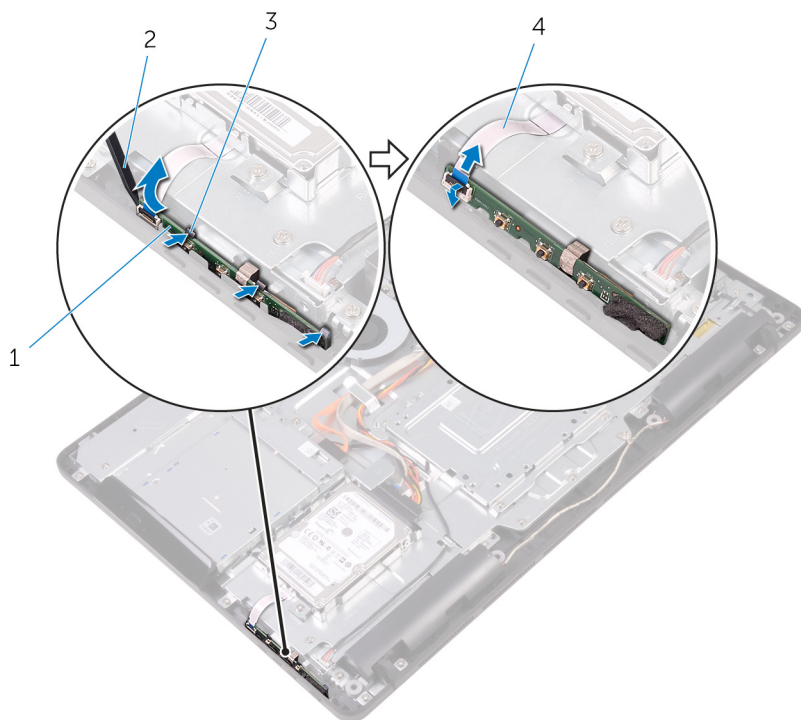
- 1 Pomocou plastového páčidla zatlačte na istiace spony na zásuvke dosky s ovládacími tlačídkami.



POZNÁMKA: Zapamätajte si orientáciu dosky s ovládacími tlačídkami, aby ste ju mohli správne nasadiť.

- 2 Stlačte istiace spony a nadvihnite dosku s ovládacími tlačídkami zo základne zostavy displeja.

- 3** Uvoľnite západku a odpojte kábel dosky s ovládacími tlačidlami od dosky s ovládacími tlačidlami.




1 doska s ovládacími tlačidlami

2 plastové páčidlo


3 istiace spony (3)

4 kábel dosky s ovládacími tlačidlami

Spätná montáž dosky s ovládacími tlačidlami

 **VÝSTRAHA:** Pred prácou vnútri počítača si prečítajte bezpečnostné pokyny, ktoré ste dostali s vaším počítačom, a postupujte podľa pokynov v časti [Pred servisným úkonom v počítači](#). Po dokončení práce v počítači postupujte podľa pokynov v časti [Po dokončení práce v počítači](#). Ďalšie overené postupy týkajúce sa bezpečnosti nájdete na stránke so zákonnými požiadavkami na adrese www.dell.com/regulatory_compliance.

Postup

- 1 Zasuňte kábel dosky s ovládacími tlačidlami do konektora na doske s ovládacími tlačidlami a zaistite západku, aby ste upevnili kábel.
 -  **POZNÁMKA:** Dosku s ovládacími tlačidlami musíte zarovnať správne, aby bola správne pripevnená k základni zostavy displeja. Správnu orientáciu zistíte z kroku 1 návodu „[Demontáž dosky s ovládacími tlačidlami](#)“.
- 2 Zasuňajte dosku s ovládacími tlačidlami do otvoru na základni zostavy displeja, až kým ju zaistovacie svorky neuchytia na mieste.

Finálne úkony

- 1 Namontujte späť [zadný kryt](#).
- 2 Namontujte späť [stojan](#).

Demontáž mikrofónu



VÝSTRAHA: Pred prácou vnútri počítača si prečítajte bezpečnostné pokyny, ktoré ste dostali s vaším počítačom, a postupujte podľa pokynov v časti [Pred servisným úkonom v počítači](#). Po dokončení práce v počítači postupujte podľa pokynov v časti [Po dokončení práce v počítači](#). Ďalšie overené postupy týkajúce sa bezpečnosti nájdete na stránke so zákonnými požiadavkami na adrese www.dell.com/regulatory_compliance.

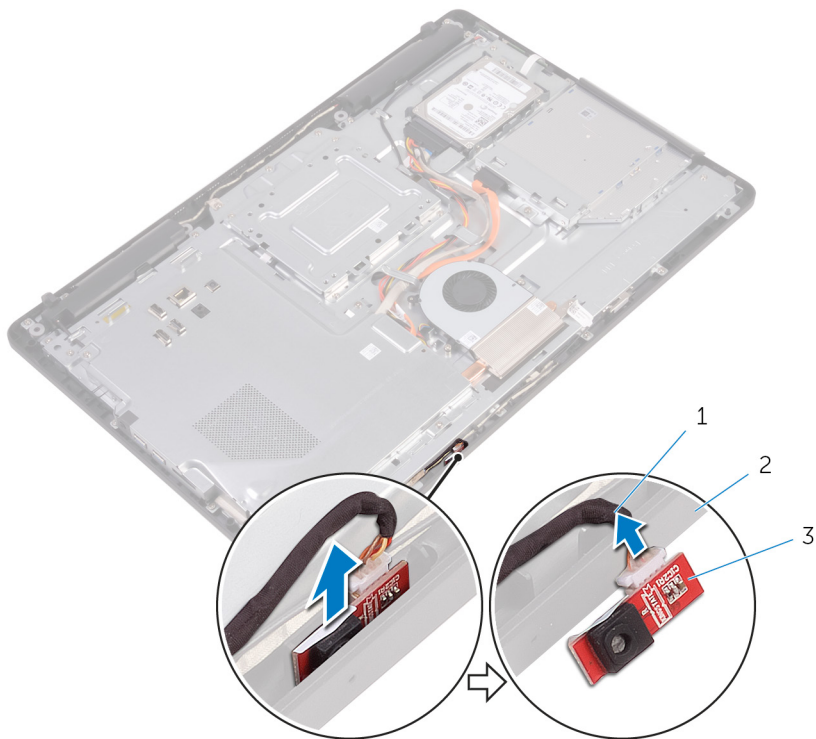
Prípravné úkony

- 1 Demontujte [stojan](#).
- 2 Demontujte [zadný kryt](#).

Postup

- 1 Oddel'te modul mikrofónu od základne zostavy displeja.


2 Odpojte kábel mikrofónu od modulu mikrofónu.



- 1 kábel mikrofónu
- 3 modul mikrofónu

- 2 základňa zostavy displeja

Spätná montáž mikrofónu

 **VÝSTRAHA:** Pred prácou vnútri počítača si prečítajte bezpečnostné pokyny, ktoré ste dostali s vaším počítačom, a postupujte podľa pokynov v časti [Pred servisným úkonom v počítači](#). Po dokončení práce v počítači postupujte podľa pokynov v časti [Po dokončení práce v počítači](#). Ďalšie overené postupy týkajúce sa bezpečnosti nájdete na stránke so zákonnými požiadavkami na adrese www.dell.com/regulatory_compliance.

Postup

- 1 Pripojte kábel mikrofónu k modulu mikrofónu.
- 2 Zasuňte modul mikrofónu do otvoru v základni zostavy displeja.

Finálne úkony

- 1 Namontujte späť [zadný kryt](#).
- 2 Namontujte späť [stojan](#).

Demontáž kamery



VÝSTRAHA: Pred prácou vnútri počítača si prečítajte bezpečnostné pokyny, ktoré ste dostali s vaším počítačom, a postupujte podľa pokynov v časti [Pred servisným úkonom v počítači](#). Po dokončení práce v počítači postupujte podľa pokynov v časti [Po dokončení práce v počítači](#). Ďalšie overené postupy týkajúce sa bezpečnosti nájdete na stránke so zákonnými požiadavkami na adrese www.dell.com/regulatory_compliance.

Prípravné úkony



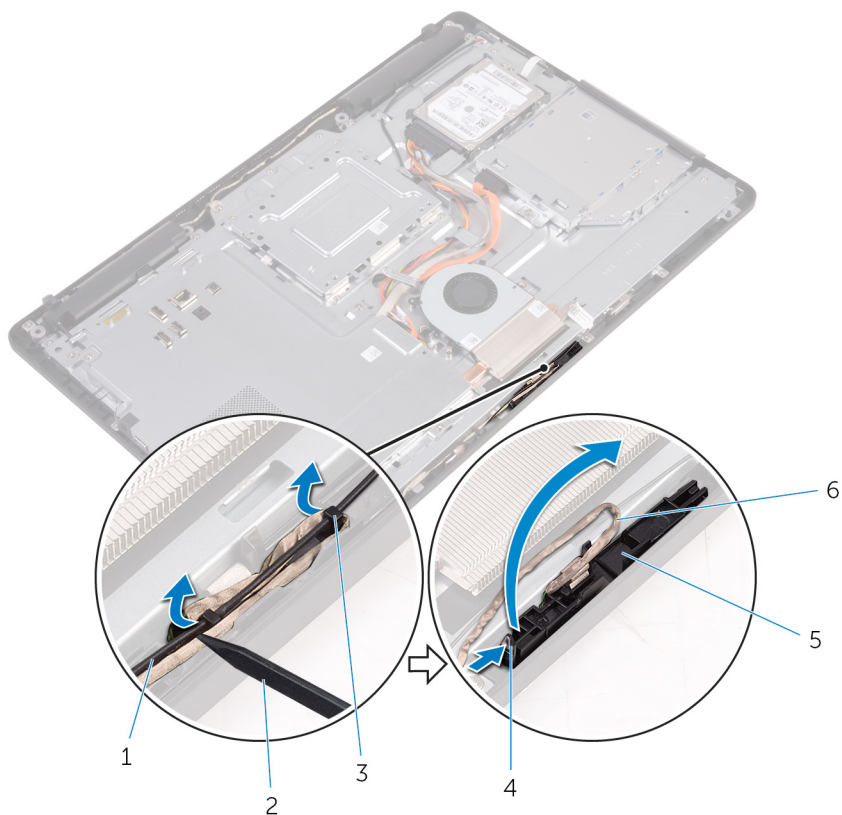
POZNÁMKA: Táto kapitola sa vzťahuje iba na systémy s displejom s dotykovou obrazovkou. Ak vlastníte systém s displejom bez dotykovej obrazovky, mikrofóny sú integrované v zostave kamery.

- 1 Demontujte [stojan](#).
- 2 Demontujte [zadný kryt](#).

Postup

- 1 Poznačte si trasu kábla kamery a kábla antény a vyberte ho z vodiacich úchytiak pomocou plastového páčidla.

- 2 Uvoľnite rám kamery zo západky na základni zostavy displeja a nadvihnite ho.



1 antény kábel

3 západka

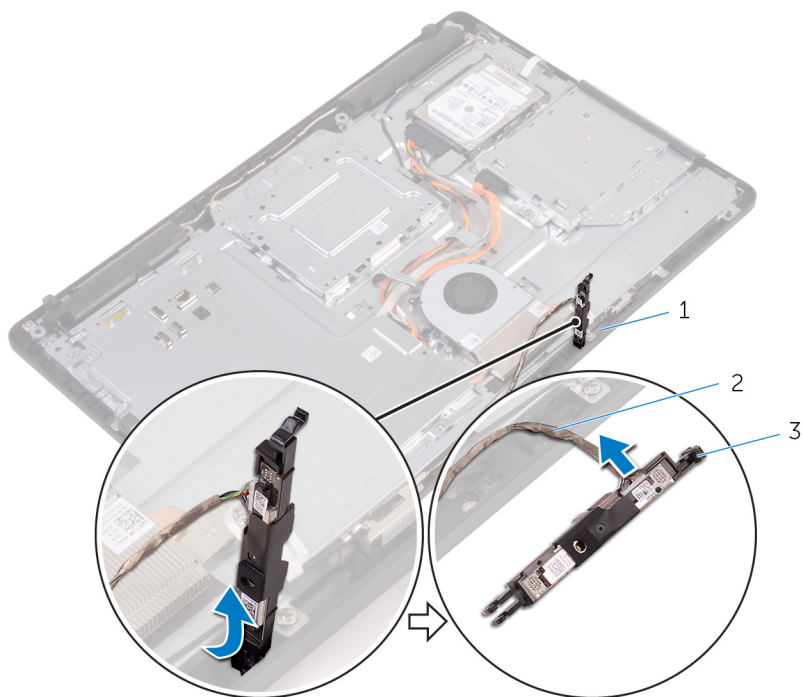
5 rám kamery

2 plastové páčidlo

4 zaistovacia svorka

6 kábel kamery

- 3** Obráťte kameru a odstráňte kábel kamery z úchytky na zadnej strane rámu kamery.



1 západka

2 kábel kamery

3 rám kamery

Spätná montáž kamery



VÝSTRAHA: Pred prácou vnútri počítača si prečítajte bezpečnostné pokyny, ktoré ste dostali s vaším počítačom, a postupujte podľa pokynov v časti [Pred servisným úkonom v počítači](#). Po dokončení práce v počítači postupujte podľa pokynov v časti [Po dokončení práce v počítači](#). Ďalšie overené postupy týkajúce sa bezpečnosti nájdete na stránke so zákonnými požiadavkami na adrese www.dell.com/regulatory_compliance.


Postup


- 1 Pripojte kábel kamery k modulu kamery.
- 2 Zatlačte rám kamery nadol do zásuvky na základni zostavy displeja, až kým nezapadne na svoje miesto.
- 3 Umiestnite kábel kamery a kábel antény do vodiacich úchytiakov na základni zostavy displeja.

Finálne úkony

- 1 Namontujte späť [zadný kryt](#).
- 2 Namontujte späť [stojan](#).

Demontáž gombíkovej batérie

 **VÝSTRAHA:** Pred prácou vnútri počítača si prečítajte bezpečnostné pokyny, ktoré ste dostali s vaším počítačom, a postupujte podľa pokynov v časti [Pred servisným úkonom v počítači](#). Po dokončení práce v počítači postupujte podľa pokynov v časti [Po dokončení práce v počítači](#). Ďalšie overené postupy týkajúce sa bezpečnosti nájdete na stránke so zákonnými požiadavkami na adrese www.dell.com/regulatory_compliance.

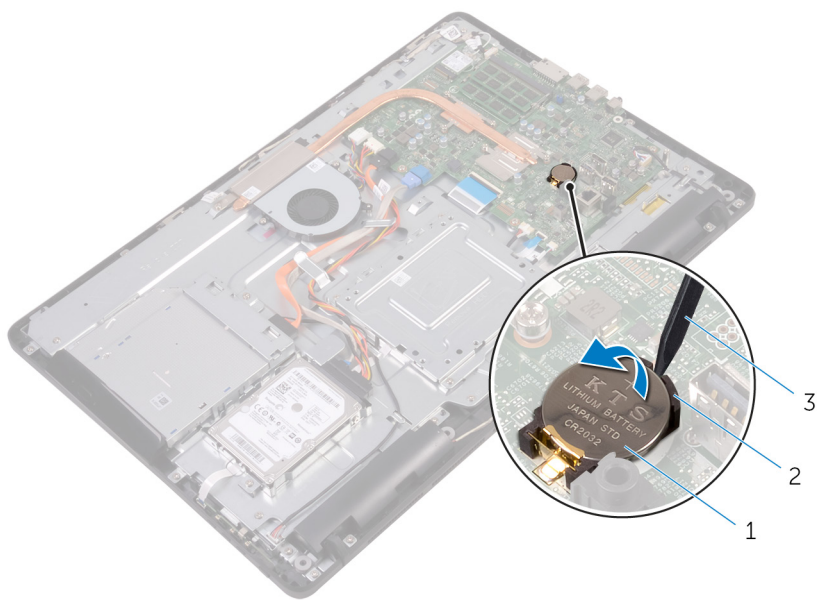
 **VAROVANIE:** Ak sa vyberie gombíková batéria, obnovia sa predvolené nastavenia programu na nastavovanie BIOS. Odporúčame, aby ste si pred vybratím gombíkovej batérie poznamenali nastavenia programu na nastavovanie BIOS.

Prípravné úkony

- 1 Demontujte [stojan](#).
- 2 Demontujte [zadný kryt](#).
- 3 Demontujte [štít systémovej dosky](#).

Postup


Na jemné vypáčenie gombíkovej batérie z objímky batérie na systémovej doske použite plastové páčidlo.



- 1 gombíková batéria
- 3 plastové páčidlo

- 2 objímka batérie

Spätná montáž gombíkovej batérie

 **VÝSTRAHA:** Pred prácou vnútri počítača si prečítajte bezpečnostné pokyny, ktoré ste dostali s vaším počítačom, a postupujte podľa pokynov v časti [Pred servisným úkonom v počítači](#). Po dokončení práce v počítači postupujte podľa pokynov v časti [Po dokončení práce v počítači](#). Ďalšie overené postupy týkajúce sa bezpečnosti nájdete na stránke so zákonnými požiadavkami na adrese www.dell.com/regulatory_compliance.

Postup

Vložte gombíkovú batériu kladnou stranou nahor do objímky batérie a zatlačte ju na jej pôvodné miesto.

Finálne úkony

- 1 Namontujte späť [štít systémovej dosky](#).
- 2 Namontujte späť [zadný kryt](#).
- 3 Namontujte späť [stojan](#).

Demontáž ventilátora



VÝSTRAHA: Pred prácou vnútri počítača si prečítajte bezpečnostné pokyny, ktoré ste dostali s vaším počítačom, a postupujte podľa pokynov v časti [Pred servisným úkonom v počítači](#). Po dokončení práce v počítači postupujte podľa pokynov v časti [Po dokončení práce v počítači](#). Ďalšie overené postupy týkajúce sa bezpečnosti nájdete na stránke so zákonnými požiadavkami na adrese www.dell.com/regulatory_compliance.

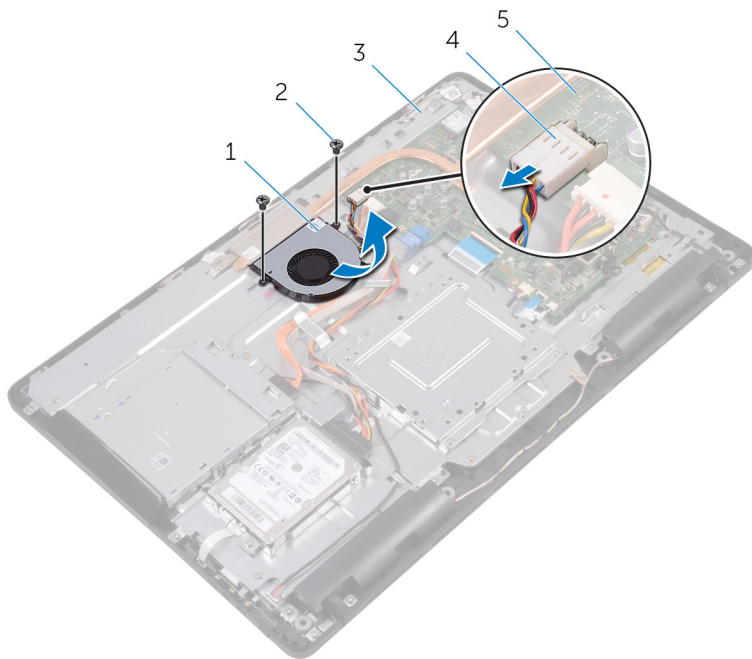
Prípravné úkony

- 1 Demontujte [stojan](#).
- 2 Demontujte [zadný kryt](#).
- 3 Demontujte [štít systémovej dosky](#).

Postup

- 1 Odpojte kábel ventilátora od systémovej dosky.
- 2 Odskrutkujte skrutky, ktoré upevňujú ventilátor k základni zostavy displeja.

3 Nadvihnite a vysuňte ventilátor spod chladiča.



1 ventilátor

2 skrutky (2)

3 základňa zostavy displeja

4 kábel ventilátora

5 systémová doska

Spätná montáž ventilátora



VÝSTRAHA: Pred prácou vnútri počítača si prečítajte bezpečnostné pokyny, ktoré ste dostali s vaším počítačom, a postupujte podľa pokynov v časti [Pred servisným úkonom v počítači](#). Po dokončení práce v počítači postupujte podľa pokynov v časti [Po dokončení práce v počítači](#). Ďalšie overené postupy týkajúce sa bezpečnosti nájdete na stránke so zákonnými požiadavkami na adrese www.dell.com/regulatory_compliance.




Postup

- 1 Zasuňte ventilátor pod chladič a umiestnite ho na základňu zostavy displeja.
- 2 Zarovnajzte otvory na skrutky na ventilátore s otvormi na skrutky v základni zostavy displeja.
- 3 Zaskrutkujte späť skrutky, ktoré upevňujú ventilátor k základni zostavy displeja.
- 4 Pripojte kábel ventilátora k systémovej doske.

Finálne úkony

- 1 Namontujte späť [štít systémovej dosky](#).
- 2 Namontujte späť [zadný kryt](#).
- 3 Namontujte späť [stojan](#).

Demontáž chladiča

-  **VÝSTRAHA:** Pred prácou vnútri počítača si prečítajte bezpečnostné pokyny, ktoré ste dostali s vaším počítačom, a postupujte podľa pokynov v časti [Pred servisným úkonom v počítači](#). Po dokončení práce v počítači postupujte podľa pokynov v časti [Po dokončení práce v počítači](#). Ďalšie overené postupy týkajúce sa bezpečnosti nájdete na stránke so zákonnými požiadavkami na adrese www.dell.com/regulatory_compliance.
-  **VÝSTRAHA:** Chladič sa môže počas normálnej prevádzky zahriať. Skôr, než sa chladiča dotknete, nechajte ho dostatočne dlho vychladnúť.
-  **VAROVANIE:** Pre maximálne chladenie procesora, nedotýkajte sa oblastí prenosu tepla na chladiči. Mastnota vašej pokožky môže obmedziť schopnosť prenosu tepla teplovodivou pastou.

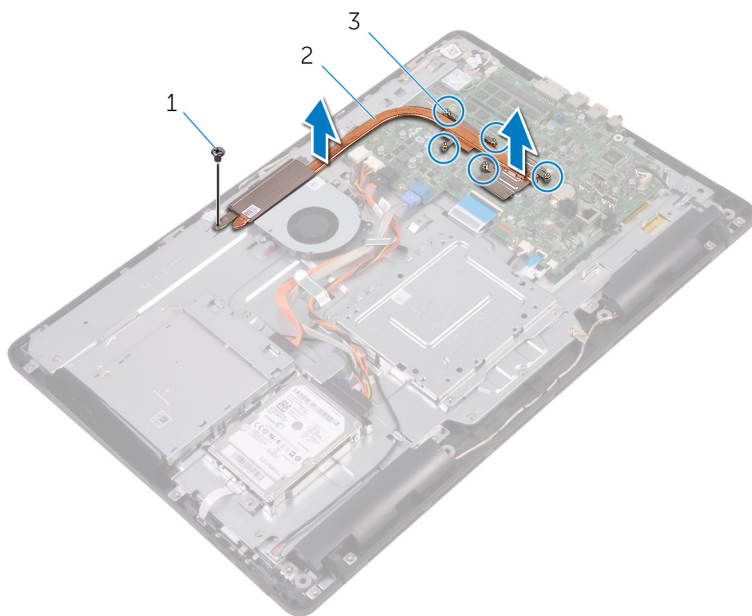
Prípravné úkony

- 1 Demontujte [stojan](#).
- 2 Demontujte [zadný kryt](#).
- 3 Demontujte [štít systémovej dosky](#).

Postup

- 1 Odskrutkujte skrutku, ktorá upevňuje chladič k základni zostavy displeja.
- 2 Postupne (poradie je vyznačené na chladiči) uvoľnite skrutky so zapustenou hlavou, ktoré zaisťujú chladič na systémovej doske.

3 Nadvihnutím zložte chladič zo systémovej dosky.





1 skrutka


2 chladič

3 skrutky so zapustenou
hlavou (5)

Spätná montáž chladiča

 **VÝSTRAHA:** Pred prácou vnútri počítača si prečítajte bezpečnostné pokyny, ktoré ste dostali s vaším počítačom, a postupujte podľa pokynov v časti [Pred servisným úkonom v počítači](#). Po dokončení práce v počítači postupujte podľa pokynov v časti [Po dokončení práce v počítači](#). Ďalšie overené postupy týkajúce sa bezpečnosti nájdete na stránke so zákonnými požiadavkami na adrese www.dell.com/regulatory_compliance.

 **VAROVANIE:** Nesprávne zarovnanie chladiča môže poškodiť systémovú dosku a procesor.

 **POZNÁMKA:** Pôvodnú teplovodivú pastu môžete použiť znova, ak znovu inštalujete pôvodnú systémovú dosku aj chladič. Ak vymieňate systémovú dosku alebo chladič, použite tepelnú podložku, ktorá je dodaná v súpave, aby ste zabezpečili tepelnú vodivosť.

Postup

- 1 Zarovnajte skrutky so zapustenou hlavou na chladiči s otvormi na skrutky v systémovej doske.
- 2 V poradí vyznačenom na chladiči priskrutkujte skrutky so zapustenou hlavou, ktoré upevňujú chladič k systémovej doske.
- 3 Zaskrutkujte späť skrutku, ktorá upevňuje chladič k základni zostavy displeja.

Finálne úkony

- 1 Namontujte späť [štít systémovej dosky](#).
- 2 Namontujte späť [zadný kryt](#).
- 3 Namontujte späť [stojan](#).

Demontáž reproduktorov



VÝSTRAHA: Pred prácou vnútri počítača si prečítajte bezpečnostné pokyny, ktoré ste dostali s vaším počítačom, a postupujte podľa pokynov v časti [Pred servisným úkonom v počítači](#). Po dokončení práce v počítači postupujte podľa pokynov v časti [Po dokončení práce v počítači](#). Ďalšie overené postupy týkajúce sa bezpečnosti nájdete na stránke so zákonnými požiadavkami na adrese www.dell.com/regulatory_compliance.

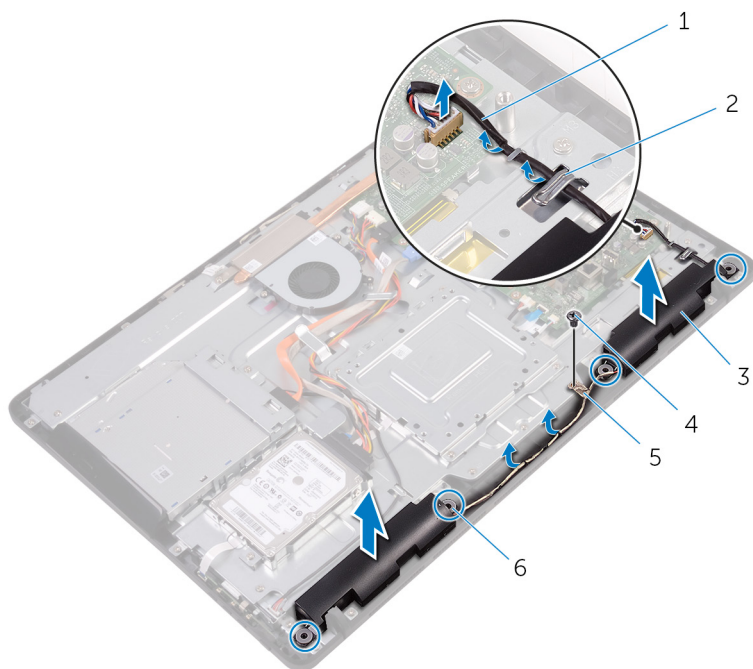
Prípravné úkony

- 1 Demontujte [stojan](#).
- 2 Demontujte [zadný kryt](#).
- 3 Demontujte [štít systémovej dosky](#).

Postup

- 1 Odpojte kábel reproduktora od systémovej dosky.
- 2 Zaznačte si umiestnenie kábla reproduktora a gumových priechodiek na ráme počítača.
- 3 Vyberte kábel reproduktora z vodiacich príchytiek.
- 4 Odskrutkujte skrutku, ktorá drží pásku na základni zostavy displeja.
- 5 Odlepte pásku, ktorá drží kábel reproduktora na základni zostavy displeja.

6 Vyberte reproduktory spolu s káblom reproduktora zo zostavy displeja.



1 kábel reproduktora

2 vodiace úchytky

3 reproduktory (2)

4 skrutka

5 páska

6 gumové priechodky (4)

Spätná montáž reproduktorov



VÝSTRAHA: Pred prácou vnútri počítača si prečítajte bezpečnostné pokyny, ktoré ste dostali s vaším počítačom, a postupujte podľa pokynov v časti [Pred servisným úkonom v počítači](#). Po dokončení práce v počítači postupujte podľa pokynov v časti [Po dokončení práce v počítači](#). Ďalšie overené postupy týkajúce sa bezpečnosti nájdete na stránke so zákonnými požiadavkami na adrese www.dell.com/regulatory_compliance.


Postup


- 1 Použitím zarovnávacích kolíkov a gumených priechodiek na základni zostavy displeja umiestnite reproduktory na základňu zostavy displeja.
- 2 Presuňte kábel reproduktora cez vodiace úchytky na základni zostavy displeja.
- 3 Nalepte pásku, ktorá drží kábel reproduktora na základni zostavy displeja.
- 4 Zaskrutkujte skrutku, ktorá drží pásku na základni zostavy displeja.
- 5 Pripojte kábel reproduktora k systémovej doske.


Finálne úkony


- 1 Namontujte späť [štít systémovej dosky](#).
- 2 Namontujte späť [zadný kryt](#).
- 3 Namontujte späť [stojan](#).

Demontáž systémovej dosky

 **VÝSTRAHA:** Pred prácou vnútri počítača si prečítajte bezpečnostné pokyny, ktoré ste dostali s vašim počítačom, a postupujte podľa pokynov v časti [Pred servisným úkonom v počítači](#). Po dokončení práce v počítači postupujte podľa pokynov v časti [Po dokončení práce v počítači](#). Ďalšie overené postupy týkajúce sa bezpečnosti nájdete na stránke so zákonnými požiadavkami na adrese www.dell.com/regulatory_compliance.

 **POZNÁMKA:** Servisný štítok počítača sa nachádza na systémovej doske. Servisný štítok musíte zadať v nastaveniach systému BIOS po výmene systémovej dosky.

 **POZNÁMKA:** Pri výmene systémovej dosky sa odstránia všetky zmeny v systéme BIOS vykonané programom na nastavovanie systému BIOS. Po výmene systémovej dosky bude potrebné vykonať príslušné zmeny opäť.

 **POZNÁMKA:** Pred odpojením káblov od systémovej dosky si zaznačte ich umiestnenie, aby ste ich po výmene systémovej dosky správne zapojili.

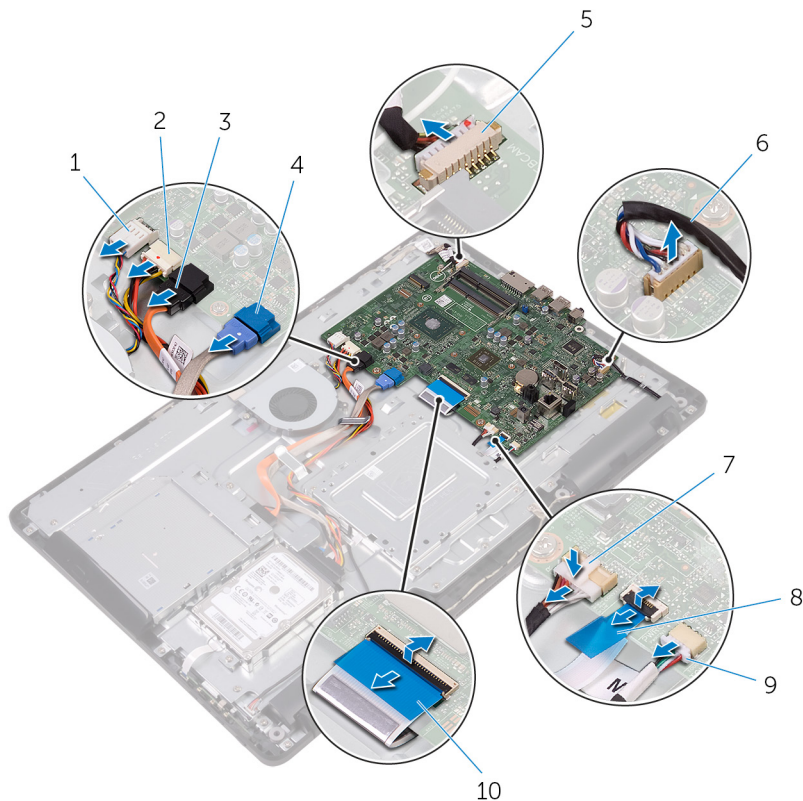
Prípravné úkony

- 1 Demontujte [stojan](#).
- 2 Demontujte [zadný kryt](#).
- 3 Demontujte [štít systémovej dosky](#).
- 4 Demontujte [chladič](#).
- 5 Demontujte [pamäťový modul](#).
- 6 Demontujte kartu [bezdrôtovej komunikácie](#).


Postup

- 1 Odpojte od systémovej dosky kábel ventilátora, napájací kábel pevného disku a optickej jednotky, dátový kábel optickej jednotky, dátový kábel pevného disku, kábel mikrofónu a kamery, kábel reproduktora, napájací kábel panelu displeja a kábel dotykového panelu.

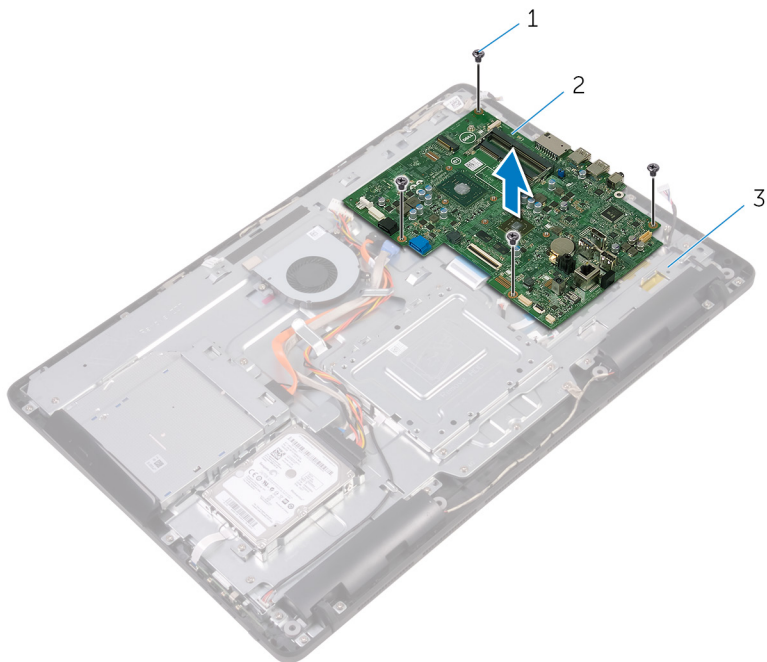
- 2 Uvoľnite západky a odpojte kábel dosky s ovládacími tlačidlami a kábel displeja od systémovej dosky.



- | | | | |
|---|--------------------------------|----|--|
| 1 | kábel ventilátora | 2 | napájací kábel pevného disku a optickej jednotky |
| 3 | dátový kábel optickej jednotky | 4 | dátový kábel pevného disku |
| 5 | kábel mikrofónu a kamery | 6 | kábel reproduktora |
| 7 | napájací kábel panelu displeja | 8 | kábel dosky s ovládacími tlačidlami |
| 9 | kábel dotykového panelu | 10 | kábel displeja |


 **POZNÁMKA:** Na zariadeniach bez dotykovej technológie sa kábel dotykového panelu nenachádza.


- 3 Odskrutkujte skrutky, ktoré upevňujú systémovú dosku k základni zostavy displeja.
- 4 Oddelte systémovú dosku od základne zostavy displeja.




- | | | | |
|---|---------------------------|---|-------------|
| 1 | systémová doska | 2 | skrutky (4) |
| 3 | základňa zostavy displeja | | |

Spätná montáž systémovej dosky

 **VÝSTRAHA:** Pred prácou vnútri počítača si prečítajte bezpečnostné pokyny, ktoré ste dostali s vaším počítačom, a postupujte podľa pokynov v časti [Pred servisným úkonom v počítači](#). Po dokončení práce v počítači postupujte podľa pokynov v časti [Po dokončení práce v počítači](#). Ďalšie overené postupy týkajúce sa bezpečnosti nájdete na stránke so zákonnými požiadavkami na adrese www.dell.com/regulatory_compliance.

 **POZNÁMKA:** Servisný štítok počítača sa nachádza na systémovej doske. Servisný štítok musíte zadať v nastaveniach systému BIOS po výmene systémovej dosky.

 **POZNÁMKA:** Pri výmene systémovej dosky sa odstránia všetky zmeny v systéme BIOS vykonané programom na nastavovanie systému BIOS. Po výmene systémovej dosky bude potrebné vykonať príslušné zmeny opäť.

Postup

- 1 Zarovnajzte otvory na skrutky na systémovej doske s otvormi na skrutky v základni zostavy displeja.
- 2 Priskrutkujte späť skrutky, ktoré upevňujú systémovú dosku k základni displeja.
- 3 Zasuňte kábel dosky s ovládacími tlačidlami a kábel displeja do príslušných konektorov na systémovej doske a zatvorením poistiek zaistíte káble.
- 4 Pripojte k systémovej doske kábel dotykového panelu, napájací kábel panelu displeja, kábel reproduktora, kábel mikrofónu a kamery, dátový kábel pevného disku, dátový kábel optickej jednotky, napájací kábel pevného disku a optickej jednotky a kábel ventilátora.

Finálne úkony

- 1 Namontujte späť [kartu bezdrôtovej komunikácie](#).
- 2 Namontujte späť [pamäťový modul](#).
- 3 Namontujte späť [chladič](#).
- 4 Namontujte späť [štít systémovej dosky](#).

- 5 Namontujte späť [zadný kryt](#).
- 6 Namontujte späť [stojan](#).

Demontáž zostavy displeja



VÝSTRAHA: Pred prácou vnútri počítača si prečítajte bezpečnostné pokyny, ktoré ste dostali s vaším počítačom, a postupujte podľa pokynov v časti [Pred servisným úkonom v počítači](#). Po dokončení práce v počítači postupujte podľa pokynov v časti [Po dokončení práce v počítači](#). Ďalšie overené postupy týkajúce sa bezpečnosti nájdete na stránke so zákonnými požiadavkami na adrese www.dell.com/regulatory_compliance.

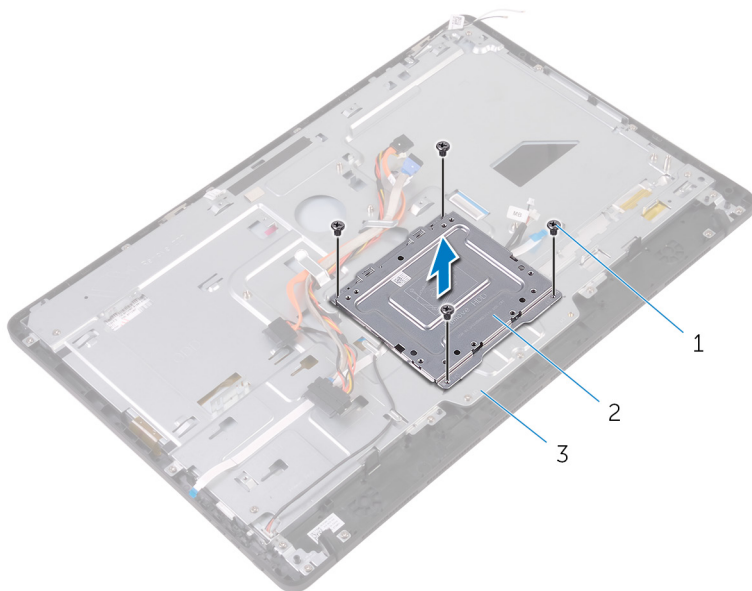
Prípravné úkony

- 1 Demontujte [stojan](#).
- 2 Demontujte [zadný kryt](#).
- 3 Demontujte [optickú jednotku](#).
- 4 Postupujte podľa krokov 1 až 4 návodu „[Demontáž pevného disku](#)“.
- 5 Demontujte [štít systémovej dosky](#).
- 6 Demontujte [pamäťový modul](#).
- 7 Demontujte kartu [bezdrôtovej komunikácie](#).
- 8 Demontujte [dosku ovládacieho panelu](#).
- 9 Demontujte [mikrofón](#).
- 10 Demontujte [kameru](#).
- 11 Demontujte [ventilátor](#).
- 12 Demontujte [chladič](#).
- 13 Demontujte [reproduktory](#).
- 14 Demontujte [systémovú dosku](#).

Postup

- 1 Odskrutkujte skrutky, ktoré držia upevňovaciu konzolu VESA na základni zostavy displeja.

2 Vyberte upevňovaciu konzolu VESA zo základne panela displeja.



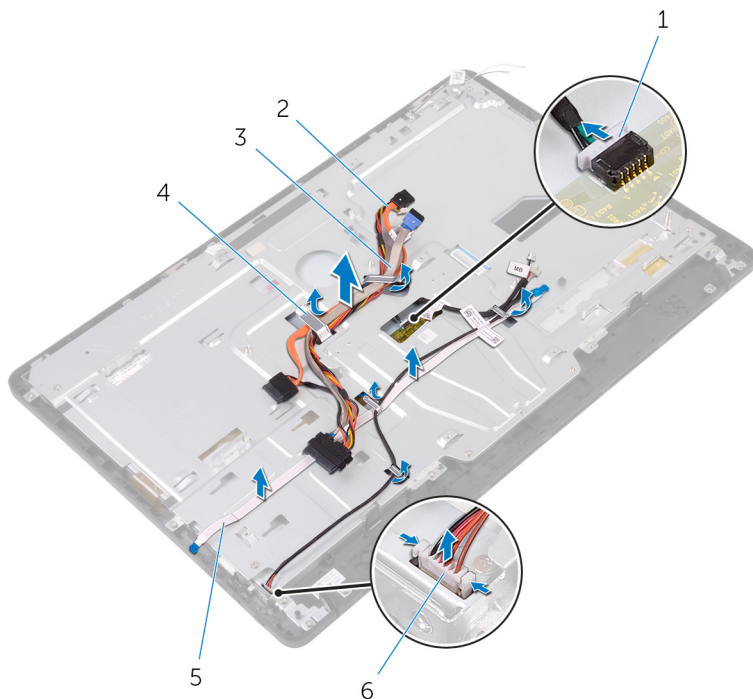
1 skrutky (4)

2 upevňovacia konzola VESA

3 základňa zostavy displeja

3 Odpojte kábel dosky dotykovej obrazovky a napájací kábel panelu displeja od konektorov v základni zostavy displeja.

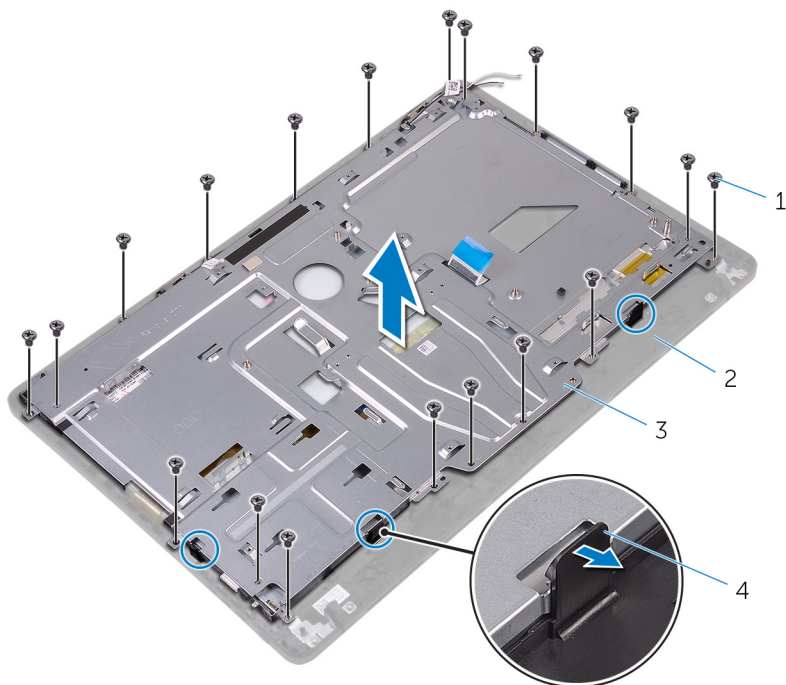
- 4 Poznačte si, ako je vedený dátový kábel optickej jednotky, kábel dotykovej dosky, kábel podsvietenia displeja, kábel pevného disku a kábel dosky s ovládacími tlačidlami a vyberte ich z vodiacích úchytiak na základni zostavy displeja.



- | | | | |
|---|-------------------------------------|---|--------------------------------|
| 1 | kábel dosky dotykovej obrazovky | 2 | dátový kábel optickej jednotky |
| 3 | kábel pevného disku | 4 | vodiaca úchytka |
| 5 | kábel dosky s ovládacími tlačidlami | 6 | napájací kábel panelu displeja |

- 5 Odskrutkujte skrutky, ktoré upevňujú základňu zostavy displeja k zostave displeja.

6 Uvoľnite základňu zostavy displeja zo západiek na zostave displeja.



1 skrutky (19)

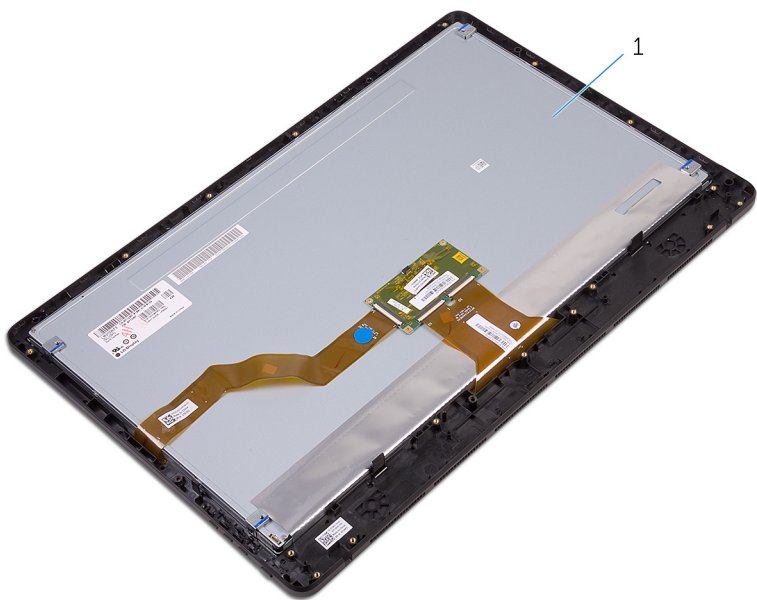
2 zostava displeja

3 základňa zostavy displeja

4 západky (3)


7 Oddelíte základňu zostavy displeja od zostavy displeja.

8 Odmontujte [gumené nožičky](#).



1 zostava displeja

Spätná montáž zostavy displeja

 **VÝSTRAHA:** Pred prácou vnútri počítača si prečítajte bezpečnostné pokyny, ktoré ste dostali s vaším počítačom, a postupujte podľa pokynov v časti [Pred servisným úkonom v počítači](#). Po dokončení práce v počítači postupujte podľa pokynov v časti [Po dokončení práce v počítači](#). Ďalšie overené postupy týkajúce sa bezpečnosti nájdete na stránke so zákonnými požiadavkami na adrese www.dell.com/regulatory_compliance.

Postup

- 1 Namontujte späť [gumené nožičky](#).
- 2 Zasuňte západky na zostave displeja do otvorov v základni zostavy displeja.
- 3 Namontujte späť základňu zostavy displeja na zostavu displeja.
- 4 Priskrutkujte späť skrutky, ktoré upevňujú základňu zostavy displeja k zostave displeja.
- 5 Umiestnite dátový kábel optickej jednotky, kábel dotykovej dosky, kábel podsvietenia displeja, káble pevného disku a kábel dosky s ovládacími tlačidlami do vodiacich úchytiak na základni zostavy displeja.
- 6 Zapojte kábel dosky dotykovej obrazovky a napájací kábel panela displeja do konektorov na základni zostavy displeja.
- 7 Zarovnajte otvory na skrutky na upevňovacej konzole VESA s otvormi na skrutky v základni zostavy displeja.
- 8 Zaskrutkujte skrutky, ktoré držia upevňovaciu konzolu VESA na základni zostavy displeja.

Finálne úkony

- 1 Namontujte späť [systémovú dosku](#).
- 2 Namontujte späť [reproduktory](#).
- 3 Namontujte späť [chladič](#).
- 4 Namontujte späť [ventilátor](#).
- 5 Namontujte späť [kameru](#).

- 6 Namontujte späť [mikrofón](#).
- 7 Namontujte späť [dosku s ovládacími tlačidlami](#).
- 8 Namontujte späť [kartu bezdrôtovej komunikácie](#).
- 9 Namontujte späť [pamäťový modul](#).
- 10 Namontujte späť [štít systémovej dosky](#).
- 11 Postupujte podľa krokov 3 až 6 návodu „[Spätná montáž pevného disku](#)“.
- 12 Namontujte späť [optickú jednotku](#).
- 13 Namontujte späť [zadný kryt](#).
- 14 Namontujte späť [stojan](#).

Demontáž kábla displeja



VÝSTRAHA: Pred prácou vnútri počítača si prečítajte bezpečnostné pokyny, ktoré ste dostali s vaším počítačom, a postupujte podľa pokynov v časti [Pred servisným úkonom v počítači](#). Po dokončení práce v počítači postupujte podľa pokynov v časti [Po dokončení práce v počítači](#). Ďalšie overené postupy týkajúce sa bezpečnosti nájdete na stránke so zákonnými požiadavkami na adrese www.dell.com/regulatory_compliance.

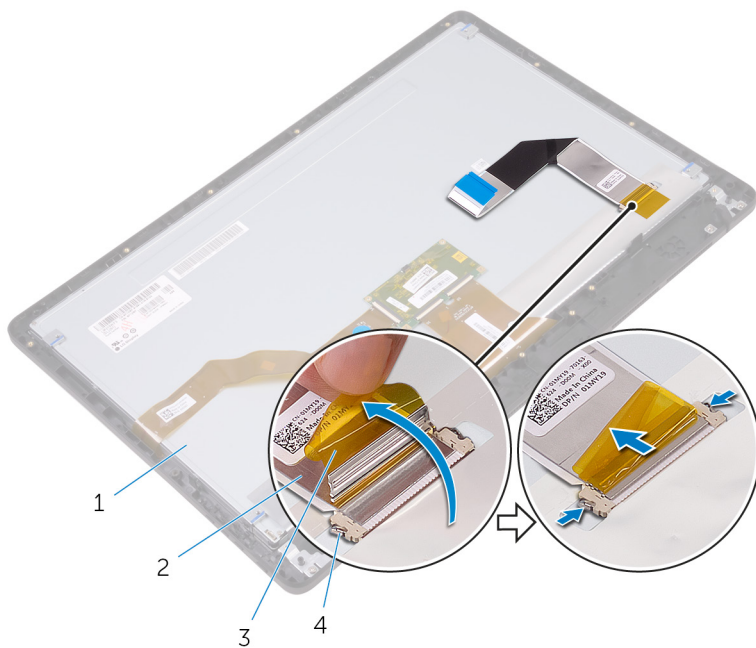
Prípravné úkony

- 1 Demontujte [stojan](#).
- 2 Demontujte [zadný kryt](#).
- 3 Demontujte [optickú jednotku](#).
- 4 Postupujte podľa krokov 1 až 4 návodu „[Demontáž pevného disku](#)“.
- 5 Demontujte [štít systémovej dosky](#).
- 6 Demontujte [pamäťový modul](#).
- 7 Demontujte kartu [bezdrôtovej komunikácie](#).
- 8 Demontujte [dosku ovládacieho panelu](#).
- 9 Demontujte [mikrofón](#).
- 10 Demontujte [ventilátor](#).
- 11 Demontujte [chladič](#).
- 12 Demontujte [reproduktory](#).
- 13 Demontujte [systémovú dosku](#).
- 14 Demontujte [zostavu displeja](#).

Postup

- 1 Odlepte pásku, ktorá upevňuje kábel displeja k zostave displeja.
- 2 Zatlačte svorky a odpojte kábel displeja od zostavy displeja.

3 Vyberte kábel displeja zo zostavy displeja.



1 zostava displeja

3 páska

2 kábel displeja

4 svorky (2)

Spätná montáž kábla displeja



VÝSTRAHA: Pred prácou vnútri počítača si prečítajte bezpečnostné pokyny, ktoré ste dostali s vaším počítačom, a postupujte podľa pokynov v časti [Pred servisným úkonom v počítači](#). Po dokončení práce v počítači postupujte podľa pokynov v časti [Po dokončení práce v počítači](#). Ďalšie overené postupy týkajúce sa bezpečnosti nájdete na stránke so zákonnými požiadavkami na adrese www.dell.com/regulatory_compliance.

Postup

- 1 Pripojte kábel displeja k zostave displeja a zaistite západku, aby ste upevnili kábel.
- 2 Prilepte pásku, ktorá upevňuje kábel displeja k zostave displeja.

Finálne úkony

- 1 Namontujte späť [montáž displeja](#).
- 2 Namontujte späť [systémovú dosku](#).
- 3 Namontujte späť [reproduktory](#).
- 4 Namontujte späť [chladič](#).
- 5 Namontujte späť [ventilátor](#).
- 6 Namontujte späť [mikrofón](#).
- 7 Namontujte späť [dosku s ovládacími tlačidlami](#).
- 8 Namontujte späť [kartu bezdrôtovej komunikácie](#).
- 9 Namontujte späť [pamäťový modul](#).
- 10 Namontujte späť [štít systémovej dosky](#).
- 11 Postupujte podľa krokov 3 až 6 návodu „[Spätná montáž pevného disku](#)“.
- 12 Namontujte späť [optickú jednotku](#).
- 13 Namontujte späť [zadný kryt](#).
- 14 Namontujte späť [stojan](#).

Demontáž gumených pätiiek



VÝSTRAHA: Pred prácou vnútri počítača si prečítajte bezpečnostné pokyny, ktoré ste dostali s vaším počítačom, a postupujte podľa pokynov v časti [Pred servisným úkonom v počítači](#). Po dokončení práce v počítači postupujte podľa pokynov v časti [Po dokončení práce v počítači](#). Ďalšie overené postupy týkajúce sa bezpečnosti nájdete na stránke so zákonnými požiadavkami na adrese www.dell.com/regulatory_compliance.

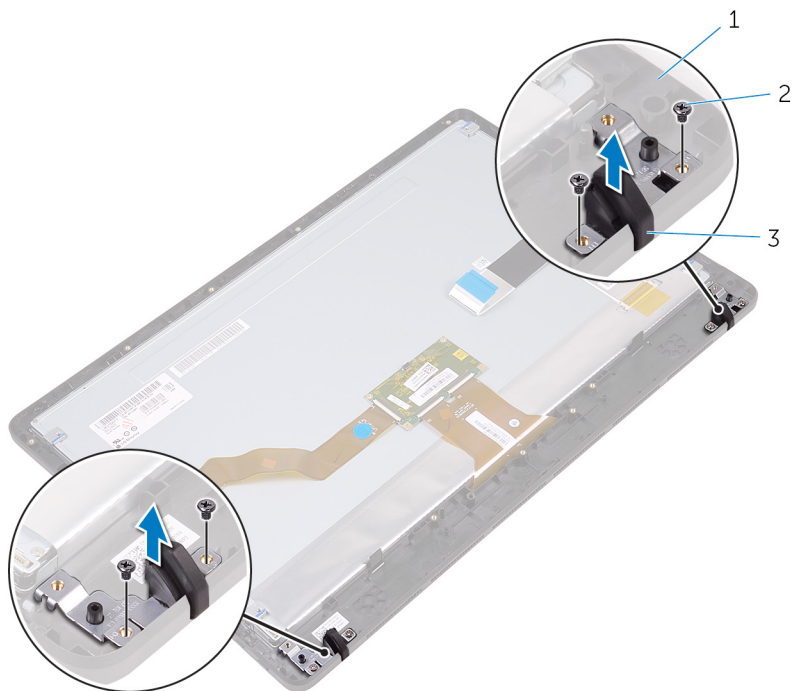
Prípravné úkony

- 1 Demontujte [stojan](#).
- 2 Demontujte [zadný kryt](#).
- 3 Demontujte [optickú jednotku](#).
- 4 Postupujte podľa krokov 1 až 4 návodu „[Demontáž pevného disku](#)“.
- 5 Demontujte [štít systémovej dosky](#).
- 6 Demontujte [pamäťový modul](#).
- 7 Demontujte kartu [bezdrôtovej komunikácie](#).
- 8 Demontujte [dosku ovládacieho panelu](#).
- 9 Demontujte [ventilátor](#).
- 10 Demontujte [chladič](#).
- 11 Demontujte [reproduktory](#).
- 12 Demontujte [systémovú dosku](#).
- 13 Postupujte podľa krokov 1 až 7 návodu [Demontáž zostavy displeja](#).

Postup

- 1 Odstráňte skrutky, ktoré upevňujú gumové nožičky k rámu displeja.


2 Oddelte gumové nožičky od rámu displeja.



- 1 rám displeja
- 3 gumové nožičky (2)

- 2 skrutky (4)

Spätná montáž gumených pätiiek

 **VÝSTRAHA:** Pred prácou vnútri počítača si prečítajte bezpečnostné pokyny, ktoré ste dostali s vaším počítačom, a postupujte podľa pokynov v časti [Pred servisným úkonom v počítači](#). Po dokončení práce v počítači postupujte podľa pokynov v časti [Po dokončení práce v počítači](#). Ďalšie overené postupy týkajúce sa bezpečnosti nájdete na stránke so zákonnými požiadavkami na adrese www.dell.com/regulatory_compliance.

Postup


- 1 Zarovnajte otvory pre skrutky na gumených nožičkách s otvormi na skrutky na ráme displeja.
- 2 Priskrutkujte späť skrutky, ktoré upevňujú gumené nožičky k rámu displeja.


Finálne úkony

- 1 Postupujte podľa krokov 2 až 8 návodu „[Spätná montáž zostavy displeja](#)“.
- 2 Namontujte späť [systémovú dosku](#).
- 3 Namontujte späť [reproduktory](#).
- 4 Namontujte späť [chladič](#).
- 5 Namontujte späť [ventilátor](#).
- 6 Namontujte späť [dosku s ovládacími tlačidlami](#).
- 7 Namontujte späť [kartu bezdrôtovej komunikácie](#).
- 8 Namontujte späť [pamäťový modul](#).
- 9 Namontujte späť [štít systémovej dosky](#).
- 10 Postupujte podľa krokov 3 až 6 návodu „[Spätná montáž pevného disku](#)“.
- 11 Namontujte späť [optickú jednotku](#).
- 12 Namontujte späť [zadný kryt](#).
- 13 Namontujte späť [stojan](#).

Program nastavenia systému BIOS

Prehľad

 **VAROVANIE:** Ak nie ste počítačový expert, nemeňte nastavenia v programe nastavenia systému BIOS. Niektoré nastavenia môžu narušiť správnu funkciu počítača.


 **POZNÁMKA:** Pred zmenou v programe nastavenia systému BIOS sa odporúča, aby ste si zapísali informácie na obrazovke programu nastavenia systému BIOS pre prípad ich použitia v budúcnosti.

Program na nastavenie systému BIOS použite na:

- Získanie informácií o hardvéri nainštalovanom vo vašom počítači, napríklad o veľkosti pamäte RAM, kapacity pevného disku atď.,
- Zmenu informácií o konfigurácii systému;
- Nastavenie alebo zmenu používateľských možností, napríklad používateľského hesla, typu nainštalovaného pevného disku, zapnutie alebo vypnutie základných zariadení a podobne.

Otvorenie programu nastavenia systému BIOS

- 1 Zapnite (alebo reštartujte) počítač.
- 2 Počas režimu POST, keď sa zobrazí logo DELL, sledujte výzvu na stlačenie klávesu F2, a potom ihneď stlačte kláves F2.

 **POZNÁMKA:** Výzva na stlačenie klávesu F2 znamená, že sa klávesnica inicializovala. Táto výzva sa môže zobrazit iba na krátky čas, preto ju treba pozorne sledovať a hneď pri jej zobrazení stlačiť kláves F2. Ak stlačíte kláves F2 pred zobrazením výzvy, stlačenie klávesu nebude zaznamenané. Ak budete čakať prídlho a zobrazí sa logo operačného systému, vyčkajte až kým nevidíte pracovnú plochu. Potom vypnite počítač a skúste to znovu.

Vymazanie zabudnutých hesiel



VÝSTRAHA: Pred prácou vnútri počítača si prečítajte bezpečnostné pokyny, ktoré ste dostali s vaším počítačom, a postupujte podľa pokynov v časti [Pred servisným úkonom v počítači](#). Po dokončení práce v počítači postupujte podľa pokynov v časti [Po dokončení práce v počítači](#). Ďalšie overené postupy týkajúce sa bezpečnosti nájdete na stránke so zákonnými požiadavkami na adrese www.dell.com/regulatory_compliance.

Prípravné úkony

- 1 Demontujte [stojan](#).
- 2 Demontujte [zadný kryt](#).
- 3 Demontujte [štít systémovej dosky](#).

Postup

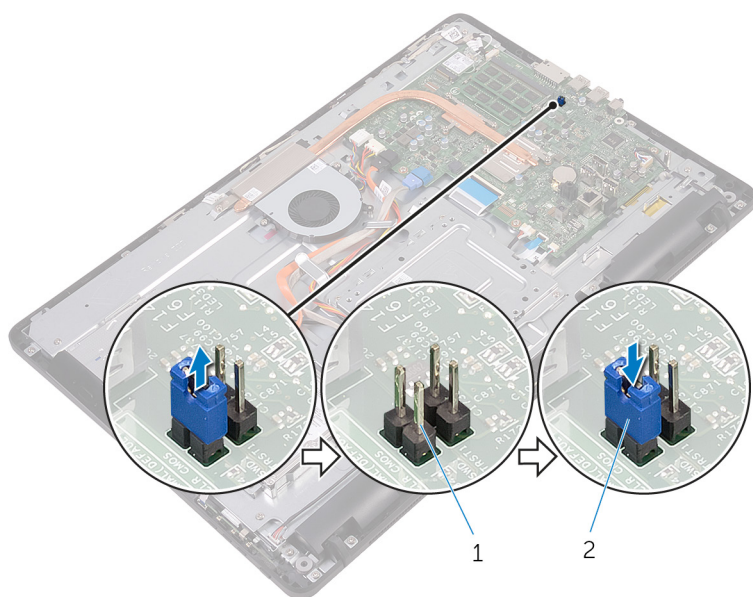
- 1 Na systémovej doske nájdite prepajku na resetovanie hesla (PSWD).



POZNÁMKA: Ďalšie informácie o umiestnení prepajky nájdete v časti [„Komponenty systémovej dosky“](#).

- 2 Vytiahnite konektor prepajky z kolíkov prepajky hesla.

- 3 Počkajte 5 sekúnd, a potom zapojte konektor prepisky späť na jeho pôvodné miesto.



1 kolíky prepisky hesla

2 konektor prepisky

Finálne úkony

- 1 Namontujte späť [štít systémovej dosky](#).
- 2 Namontujte späť [zadný kryt](#).
- 3 Namontujte späť [stojan](#).

Vymazanie nastavení CMOS


⚠ VÝSTRAHA: Pred prácou vnútri počítača si prečítajte bezpečnostné pokyny, ktoré ste dostali s vaším počítačom, a postupujte podľa pokynov v časti [Pred servisným úkonom v počítači](#). Po dokončení práce v počítači postupujte podľa pokynov v časti [Po dokončení práce v počítači](#). Ďalšie overené postupy týkajúce sa bezpečnosti nájdete na stránke so zákonnými požiadavkami na adrese www.dell.com/regulatory_compliance.

Prípravné úkony

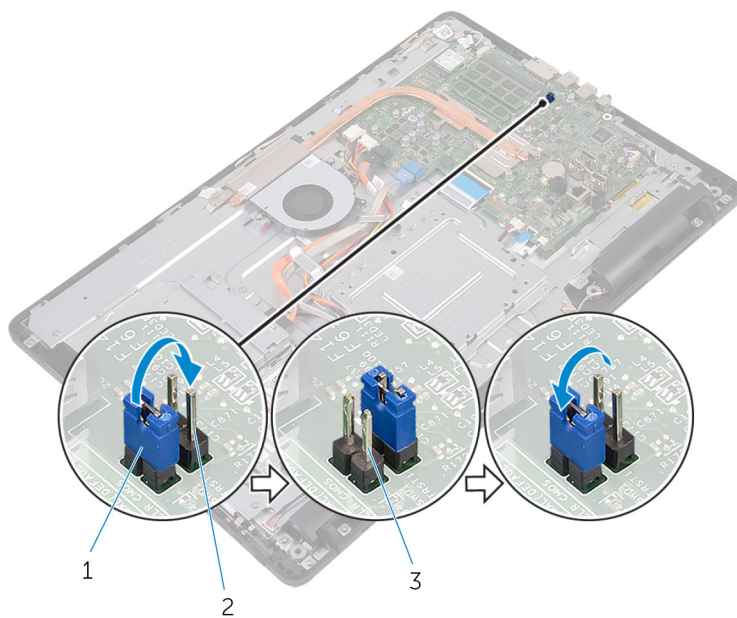
- 1 Demontujte [stojan](#).
- 2 Demontujte [zadný kryt](#).
- 3 Demontujte [štít systémovej dosky](#).

Postup

- 1 Na systémovej doske nájdite prepajku (RTCST) na resetovanie CMOS.

 **POZNÁMKA:** Ďalšie informácie o umiestnení prepajky nájdete v časti „[Komponenty systémovej dosky](#)“.

- 2 Odnímate konektor prepajky z prepajky hesla a pripojíte ho ku kolíkom CMOS prepajky.
- 3 Počkajte 5 sekúnd, a potom zapojte konektor prepajky späť na jeho pôvodné miesto.




- 1 konektor prepajky
- 2 kolíky prepajky CMOS
- 3 kolíky prepajky hesla

Finálne úkony

- 1 Namontujte späť [štít systémovej dosky](#).
- 2 Namontujte späť [zadný kryt](#).
- 3 Namontujte späť [stojan](#).

Aktualizácia systému BIOS

Je možné, že budete musieť aktualizovať systém BIOS, keď bude aktualizácia k dispozícii alebo pri výmene systémovej dosky. Ak chcete aktualizovať systém BIOS:

- 1 Zapnite počítač.
- 2 Navštívte stránku www.dell.com/support.
- 3 Kliknite alebo ťuknite na možnosť **Product Support (Podpora produktu)**, zadajte servisný štítok svojho počítača a kliknite alebo ťuknite na možnosť **Submit (Odoslať)**.
 -  **POZNÁMKA:** Ak nemáte servisný štítok, použite funkciu autodetekcie alebo vyhľadajte model svojho počítača manuálne.
- 4 Kliknite alebo ťuknite na položku **Drivers & downloads (Ovládače a prevzatia)** → **Find it myself (Nájdem sám)**.
- 5 Zvoľte operačný systém, ktorý máte nainštalovaný vo svojom počítači.
- 6 Posuňte stránku nadol a rozbaľte možnosť **BIOS**.
- 7 Kliknutím alebo ťuknutím na prepojenie **Download (Prevziať)** preberte najnovšiu verziu systému BIOS.
- 8 Po dokončení preberania prejdite do priečinka, do ktorého ste uložili aktualizovaný súbor systému BIOS.
- 9 Dvakrát kliknite alebo dvakrát ťuknite na ikonu aktualizáčného súboru systému BIOS a postupujte podľa pokynov na obrazovke.

Technológia a komponenty

Audio

Model Inspiron 22-3265 sa dodáva s modulom Realtek ALC3661 Waves s nástrojom MaxxAudio Pro na nastavovanie rozličných nastavení zvuku.



POZNÁMKA: Ovládače zvuku sú už nainštalované v čase preberania počítača.

Prevzatie zvukového ovládača

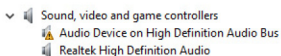
- 1 Zapnite počítač.
- 2 Navštívte stránku www.dell.com/support.
- 3 Kliknite alebo ťuknite na možnosť **Product Support (Podpora produktu)**, zadajte servisný štítok svojho počítača a kliknite alebo ťuknite na možnosť **Submit (Odoslať)**.
 -  **POZNÁMKA:** Ak nemáte servisný štítok, použite funkciu autodetekcie alebo vyhľadajte model svojho počítača manuálne.
- 4 Kliknite alebo ťuknite na položku **Drivers & downloads (Ovládače a prevzatia)** → **Find it myself (Nájdem sám)**.
- 5 Posuňte sa na stránke nadol a rozbalte možnosť **Zvuk**.
- 6 Kliknutím alebo ťuknutím na položku **Download (Prevziať)** preberte ovládač zvuku.
- 7 Uložte súbor a po dokončení preberania prejdite do priečinka, do ktorého ste prevzali súbor s ovládačom zvuku.
- 8 Dvakrát kliknite alebo dvakrát ťuknite na ikonu súboru s ovládačom zvuku a nainštalujte ovládač postupom podľa pokynov na obrazovke.

Identifikácia zvukového radiča

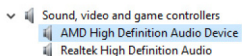
- 1 Na paneli úloh kliknite alebo ťuknite na vyhľadávacie políčko a napíšte výraz *Device Manager*.
- 2 Kliknite alebo ťuknite na položku **Správca zariadení**.
Zobrazí sa okno **Správca zariadení**.

- 3 Rozbaľte zoznam **Zvuk, video a hracie zariadenia** a nájdite radič zvuku.

Pred inštaláciou



Po inštalácii



Zmena nastavení zvuku

- 1 Na paneli úloh kliknite alebo ťuknite na vyhľadávacie políčko a napíšte výraz `Dell Audio`.
- 2 Kliknite alebo ťuknite na položku **Dell Audio** a zmeňte nastavenia zvuku podľa potreby.

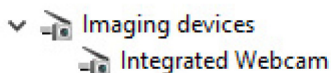
Fotoaparát

Model Inspiron 22-3265 sa dodáva s integrovanou vysokorýchlostnou 0,92 megapixelovou kamerou HD s maximálnym rozlíšením 1280 x 720 pri rýchlosti 30 fps.

 **POZNÁMKA:** Ak nastanú problémy so vstavanými mikrofónmi, musíte vymeniť modul kamery.

Identifikácia webovej kamery nástrojom Správca zariadení

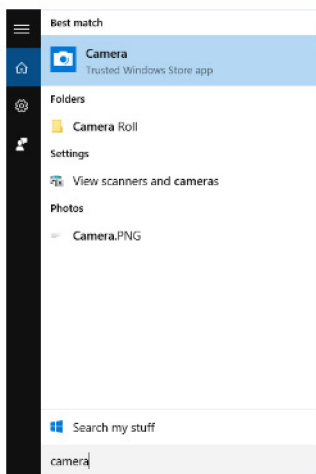
- 1 Na paneli úloh kliknite alebo ťuknite na vyhľadávacie políčko a napíšte výraz `Device Manager`.
- 2 Kliknite alebo ťuknite na položku **Správca zariadení**. Zobrazí sa okno **Správca zariadení**.
- 3 Rozbaľte položku **Zariadenia na spracovanie obrázkov**.



Spustenie aplikácie kamery


- 1 Na paneli úloh kliknite alebo ťuknite na vyhľadávacie políčko a napíšte výraz `Camera`.

2 Kliknite alebo ťuknite na položku **Kamera**.



Prístup k programu Dell Webcam Central

Váš počítač je dodávaný spolu s diskom CD obsahujúcim softvér Dell Webcam Central. Ak nemáte tento softvér, môžete si ho prevziať zaregistrovaním cez stránku Moje konto na webovej stránke Dell.

 **POZNÁMKA:** Nástroj Dell Webcam Central nie je k dispozícii na prevzatie zo stránok podpory alebo z disku CD so zdrojmi.

Displej

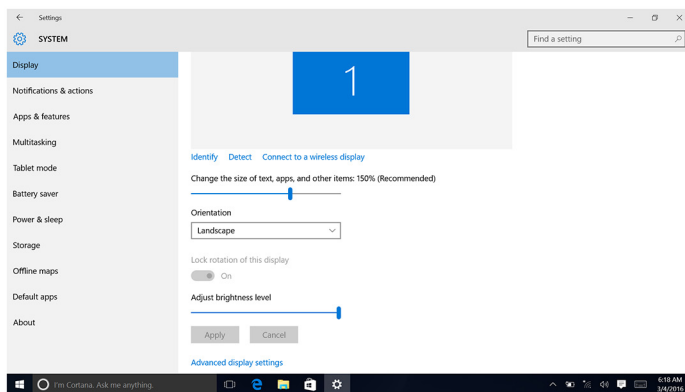
Model Inspiron 22-3265 sa dodáva s nasledujúcimi možnosťami pre displej:

- 21,5" FHD + dotyková obrazovka s rozlíšením 1920 x 1080
- 21,5" FHD + nie dotyková obrazovka s rozlíšením 1920 x 1080

Nastavenie jasu

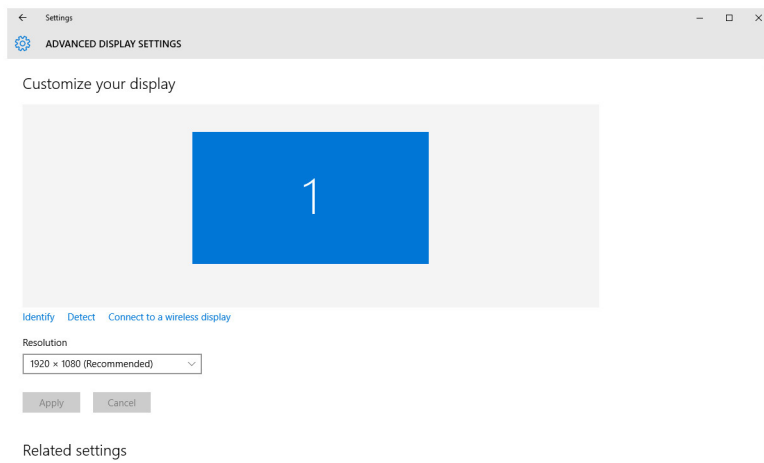
- 1 Kliknite pravým tlačidlom myši alebo sa dotknite a podržte stlačenú pracovnú plochu a vyberte položku **Nastavenie zobrazenia**.

- 2 Pre manuálne nastavenie jasů posúvajte alebo potiahnite prstom posúvač **Nastaviť úroveň jasů**.





Zmena rozlíšenia obrazovky


- 1 Kliknite pravým tlačidlom myši alebo sa dotknite a podržte stlačenú pracovnú plochu a vyberte položku **Nastavenie zobrazenia**.
- 2 Kliknite alebo ťuknite na položku **Rozšírené nastavenie zobrazenia**.
- 3 Vyberte želané rozlíšenie z rozbaľovacieho zoznamu.
- 4 Kliknite alebo ťuknite na položku **Použiť**.



Čistenie displeja

 **VAROVANIE:** Na čistenie obrazovky nepoužívajte lieh, chemikálie, čistiace prostriedky pre domácnosť a podobné prípravky.


 **VAROVANIE:** Pri čistení a následnom utieraní zvyšných kvapalín nevyvíjajte silu, aby ste predišli poškodeniam obrazovky.

 **POZNÁMKA:** Na čistenie používajte komerčnú súpravu na čistenie obrazovky. Ak nie je k dispozícii, použite mäkkú, vlhkú utierku z mikrovlákna, na ktorú jemne nastriekate destilovanú vodu.

- 1 Pred čistením vypnite počítač a displej.
- 2 Pri odstraňovaní prachu a čiastočky nečistôt obrazovku jemne utierajte krúživým pohybom.
- 3 Pred zapnutím displeja ho nechajte dôkladne uschnúť.

HDMI

Model Inspiron 22-3265 podporuje rozhranie HDMI na prepojenie TV alebo iného zariadenia s podporou HDMI-in. Poskytuje výstup pre video a zvuk. Port HDMI sa nachádza na zadnej strane vášho počítača.

 **POZNÁMKA:** Na pripojenie zariadení so štandardnými portmi DVI a DisplayPort sú potrebné vhodné konvertory (predávajú sa samostatne).

Pripojenie externých zobrazovacích zariadení

- 1 Zapojte kábel HDMI do svojho počítača a do externého zobrazovacieho zariadenia.
- 2 Stlačte tlačidlo zapnutia/vypnutia na pravej strane počítača pre prepnutie režimu zobrazovania.

Grafika

Model Inspiron 22-3265 sa dodáva s radičom videa AMD Radeon R5 A330.

Prevzatie ovládača grafiky

- 1 Zapnite počítač.
- 2 Navštívte stránku www.dell.com/support.

- 3 Kliknite alebo ťuknite na možnosť **Product Support (Podpora produktu)**, zadajte servisný štítok svojho počítača a kliknite alebo ťuknite na možnosť **Submit (Odoslať)**.



POZNÁMKA: Ak nemáte servisný štítok, použite funkciu autodetekcie alebo vyhľadajte model svojho počítača manuálne.

- 4 Kliknite alebo ťuknite na položku **Drivers & downloads (Ovládače a prevzatia)** → **Find it myself (Nájdem sám)**.
- 5 Posuňte sa na stránke nadol a rozbaľte možnosť **Video**.
- 6 Kliknutím alebo ťuknutím na položku **Download (Prevziať)** preberte ovládač grafiky pre svoj počítač.
- 7 Uložte súbor a po dokončení preberania prejdite do priečinka, do ktorého ste prevzali súbor s ovládačom grafiky.
- 8 Dvakrát kliknite alebo dvakrát ťuknite na ikonu súboru s ovládačom grafiky a nainštalujte ovládač postupom podľa pokynov na obrazovke.

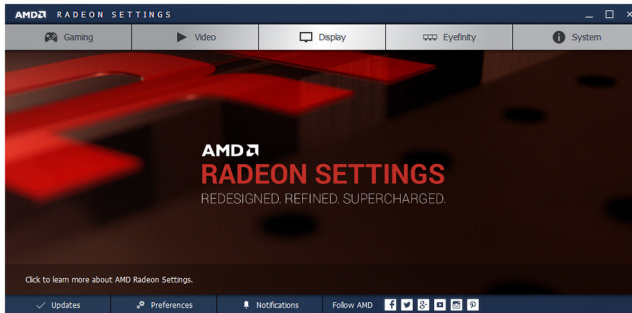
Identifikácia zobrazovacieho adaptéra

- 1 Na paneli úloh kliknite alebo ťuknite na vyhľadávacie políčko a napíšte výraz `Device Manager`.
- 2 Kliknite alebo ťuknite na položku **Správca zariadení**. Zobrazí sa okno **Správca zariadení**.
- 3 Rozbaľte zoznam **Zobrazovacie adaptéry**.



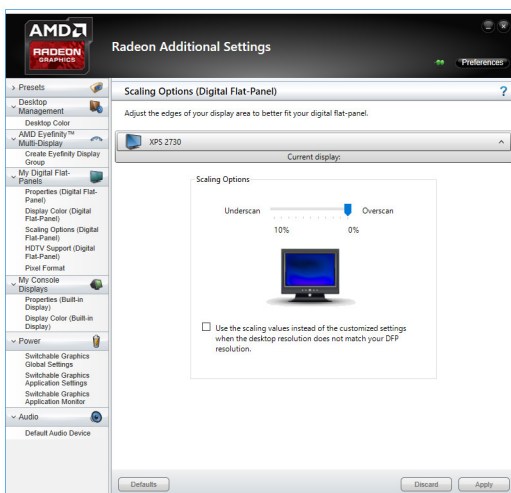
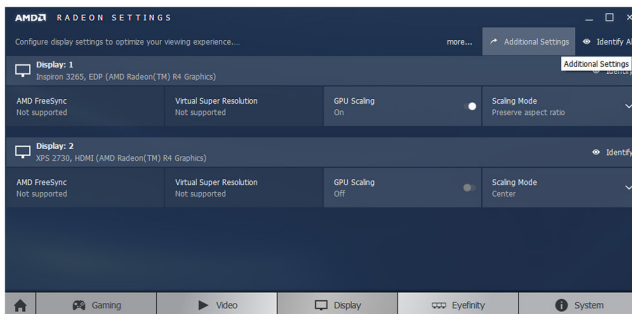
Zmena nastavení displeja v ovládacom paneli grafiky

- 1 Kliknite pravým tlačidlom myši na pracovnú plochu a voľbou možnosti **AMD Radeon settings** spustíte nástroj **AMD Graphics Control Panel**.



- 2 Kliknite alebo ťuknite na položku **Display (Displej)**.

3 Nastavenia displeja zmeňte podľa potreby.



Intel WiDi

Funkcia bezdrôtovej obrazovky umožní zdieľanie obrazovky vášho počítača s kompatibilným televízorom bez použitia káblov. Pred nastavením bezdrôtovej obrazovky musíte pripojiť adaptér bezdrôtovej obrazovky k svojmu televízoru. Ak chcete zistiť, či váš TV prijímač podporuje túto funkciu, pozrite si jeho dokumentáciu.

V nasledujúcej tabuľke nájdete základné systémové požiadavky pre bezdrôtovú obrazovku.

Procesor	Intel Core i3, i5, i7 2. generácie
Video Controller	Intel HD Graphics
karta WLAN	Intel 2230 alebo Intel 6150
Operačný systém	Windows 7 alebo novší
Ovládač	Prevezmite a nainštalujte najnovší ovládač pre aplikáciu „Intel Wireless Display Connection Manager“ z adresy www.dell.com/support

Prevzatie aplikácie WiDi


- 1 Zapnite počítač.
- 2 Navštívte stránku www.dell.com/support.
- 3 Kliknite alebo ťuknite na možnosť **Product Support (Podpora produktu)**, zadajte servisný štítok svojho počítača a kliknite alebo ťuknite na možnosť **Submit (Odoslať)**.



POZNÁMKA: Ak nemáte servisný štítok, použite funkciu autodetekcie alebo vyhľadajte model svojho počítača manuálne.

- 4 Kliknite alebo ťuknite na položku **Drivers & downloads (Ovládače a prevzatia)** → **Find it myself (Nájdem sám)**.
- 5 Posuňte sa na stránke nadol a rozbalte možnosť **Video**.
- 6 Kliknutím alebo ťuknutím na položku **Download (Prevziať)** preberte aplikáciu Intel WiDi pre svoj počítač.
- 7 Po dokončení preberania prejdite do priečinka, do ktorého ste uložili aplikáciu.
- 8 Dvakrát kliknite alebo dvakrát ťuknite na ikonu súboru aplikácie a nainštalujte aplikáciu podľa pokynov na obrazovke.

Nastavenie bezdrôtovej obrazovky


- 1 Zapnite počítač.
-  **POZNÁMKA:** Uistite sa, že sieť Wi-Fi je povolená.
- 2 K televízoru pripojte adaptér bezdrôtovej obrazovky.
- 3 Zapnite televízor a adaptér bezdrôtovej obrazovky.
- 4 Vyberte príslušný zdroj videa pre svoj televízor ako napríklad HDMI1, HDMI2 alebo S-Video.

- 5 Dvakrát kliknite alebo dvakrát ťuknite na ikonu Intel Wireless Display na pracovnej ploche.
Zobrazí sa okno programu **Intel Wireless Display**.
- 6 Kliknite alebo ťuknite na možnosť **Scan for available displays (Vyhľadávať dostupné obrazovky)**.
- 7 Vyberte svoj adaptér bezdrôtovej obrazovky zo zoznamu **Detected Wireless Displays (Zistené bezdrôtové obrazovky)**.
- 8 Zadáajte bezpečnostný kód, ktorý sa objaví na vašom televízore.

USB


Model Inspiron 22-3265 sa dodáva s nasledujúcimi portmi USB:

Porty	Umiestnenie
Porty USB 2.0 (2)	Zadná strana
porty USB 3.0 (2)	Ľavá strana

 **POZNÁMKA:** Port USB 3.0 musí mať nainštalovaný ovládač, aby rozpoznával zariadenia USB.

Prevzatie ovládača USB 3.0

- 1 Zapnite počítač.
- 2 Navštívte stránku www.dell.com/support.
- 3 Kliknite alebo ťuknite na možnosť **Product Support (Podpora produktu)**, zadajte servisný štítok svojho počítača a kliknite alebo ťuknite na možnosť **Submit (Odoslať)**.

 **POZNÁMKA:** Ak nemáte servisný štítok, použite funkciu autodetekcie alebo vyhľadajte model svojho počítača manuálne.
- 4 Kliknite alebo ťuknite na položku **Drivers & downloads (Ovládače a prevzatia)** → **Find it myself (Nájdem sám)**.
- 5 Posuňte sa na stránke nadol a rozbaľte možnosť **Chipset (Čipová sada)**.
- 6 Kliknutím alebo ťuknutím na položku **Download (Prevziať)** preberte ovládač USB 3.0.
- 7 Po dokončení preberania prejdite do priečinka, do ktorého ste uložili súbor s ovládačom USB 3.0.
- 8 Dvakrát kliknite alebo dvakrát ťuknite na ikonu súboru s ovládačom USB 3.0 a postupujte podľa pokynov na obrazovke.

Povolenie alebo zakázanie zásuviek USB v nástroji na nastavovanie systému BIOS

- 1 Zapnite (alebo reštartujte) počítač.
- 2 Po zobrazení loga spoločnosti Dell na obrazovke stlačte tlačidlo F2, aby ste sa dostali do programu nastavenia BIOS.
Otvorí sa program pre nastavovanie systému BIOS.
- 3 Na ľavom paneli vyberte možnosť **Settings (Nastavenia)**, → **System Configuration (Konfigurácia systému)** → a **USB Configuration (Konfigurácia USB)**.
Na pravom paneli sa zobrazia informácie o konfigurácii USB.
- 4 Pre zapnutie alebo vypnutie začiarknite políčko **Enable External USB Port (Povoliť externý port USB)**.
- 5 Uložte nastavenia v nástroji pre nastavenia systému BIOS a ukončite program.

Odstránenie problému nezavedenia systému spôsobeného emuláciou USB

Niekedy sa stane, že počítač nezavedie operačný systém, keď sú počas spúšťania k počítaču pripojené zariadenia USB. Stáva sa to preto, lebo počítač hľadá zavádzacie súbory v zariadeniach USB. Pre odstránenie problému nezavedenia systému postupujte podľa nasledujúcich krokov:

- 1 Zapnite (alebo reštartujte) počítač.
- 2 Po zobrazení loga spoločnosti Dell na obrazovke stlačte tlačidlo F2, aby ste sa dostali do programu nastavenia BIOS.
- 3 Na ľavom paneli vyberte možnosť **Settings (Nastavenia)**, → **System Configuration (Konfigurácia systému)** → a **USB Configuration (Konfigurácia USB)**.
Na pravom paneli sa zobrazia informácie o konfigurácii USB.
- 4 Pre vypnutie zrušte začiarknutie políčka **Enable Boot Support (Povoliť podporu zavádzania systému)**.
- 5 Uložte nastavenia a ukončite program.

Wi-Fi

Model Inspiron 22-3265 sa dodáva s nasledujúcimi možnosťami:

- Wi-Fi 802.11 ac

- Wi-Fi 802.11b/g/n

Zapnutie alebo vypnutie siete Wi-Fi



POZNÁMKA: Na zapnutie alebo vypnutie siete Wi-Fi nie je fyzický prepínač. Prepínanie sa robí pomocou nastavení v počítači.

- 1 Potiahnite prstom od pravého okraja obrazovky alebo kliknite alebo ťuknite na ikonu **Centrum akcií** na paneli úloh, aby sa otvorilo Centrum akcií.
- 2 Kliknutím alebo ťuknutím na položku **Wi-Fi** sa sieť Wi-Fi zapne alebo vypne.

Prevzatie ovládača Wi-Fi

- 1 Zapnite počítač.
- 2 Navštívte stránku www.dell.com/support.
- 3 Kliknite alebo ťuknite na možnosť **Product Support (Podpora produktu)**, zadajte servisný štítok svojho počítača a kliknite alebo ťuknite na možnosť **Submit (Odoslať)**.



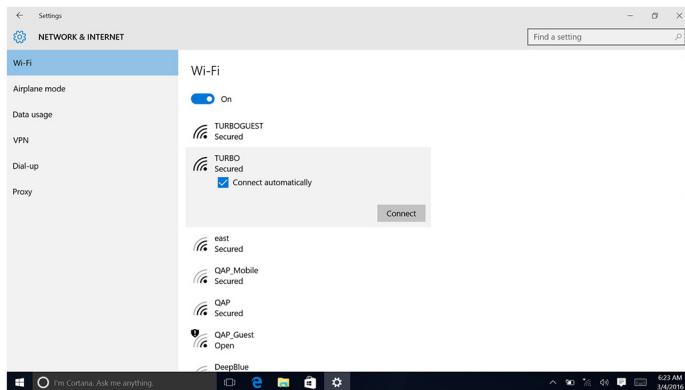
POZNÁMKA: Ak nemáte servisný štítok, použite funkciu autodetekcie alebo vyhľadajte model svojho počítača manuálne.


- 4 Kliknite alebo ťuknite na položku **Drivers & downloads (Ovládače a prevzatia)** → **Find it myself (Nájdem sám)**.
- 5 Posuňte sa na stránke nadol a rozbalte zoznam **Sieť**.
- 6 Kliknutím alebo ťuknutím na položku **Download (Prevziať)** preberte ovládač Wi-Fi pre svoj počítač.
- 7 Po dokončení preberania prejdite do priečinka, do ktorého ste uložili súbor s ovládačom Wi-Fi.
- 8 Dvakrát kliknite alebo dvakrát ťuknite na ikonu súboru s ovládačom a postupujte podľa pokynov na obrazovke.

Konfigurácia Wi-Fi

- 1 Zapnite sieť Wi-Fi. Pre ďalšie informácie si prečítajte časť [Zapnutie alebo vypnutie siete Wi-Fi](#).
- 2 Potiahnite prstom od pravého okraja obrazovky alebo kliknite alebo ťuknite na ikonu **Centrum akcií** na paneli úloh, aby sa otvorilo Centrum akcií.
- 3 Kliknite alebo ťuknite na položku **Wi-Fi** a kliknite alebo ťuknite na položku **Prejsť na nastavenia**. Zobrazí sa zoznam dostupných sietí.

- 4 Vyberte svoju sieť a kliknite alebo ťuknite na položku **Pripojiť**.




 **POZNÁMKA:** V prípade výzvy zadajte heslo zabezpečenia siete.

Bluetooth

Model Inspiron 22-3265 sa dodáva s podporou Bluetooth 4.0.

Zapnutie a vypnutie siete Bluetooth

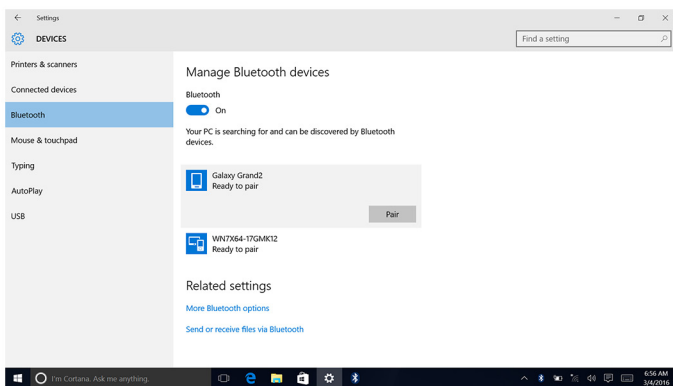
 **POZNÁMKA:** Na zapnutie alebo vypnutie pripojenia Bluetooth nie je fyzický prepínač. Prepínanie sa robí pomocou nastavení v počítači.

- 1 Potiahnite prstom od pravého okraja obrazovky alebo kliknite alebo ťuknite na ikonu **Centrum akcií** na paneli úloh, aby sa otvorilo Centrum akcií.
- 2 Kliknutím alebo ťuknutím na položku **Bluetooth** sa pripojenie Bluetooth zapne alebo vypne.

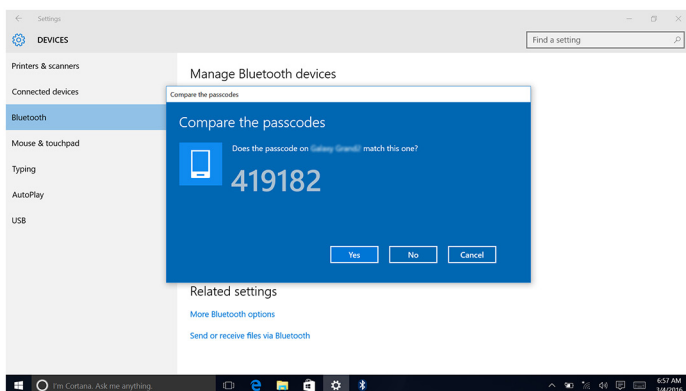
Párovanie zariadení s podporou Bluetooth

- 1 Zapnite Bluetooth. Pre ďalšie informácie si prečítajte časť [Zapnutie alebo vypnutie pripojenia Bluetooth](#).
- 2 Potiahnite prstom od pravého okraja obrazovky alebo kliknite alebo ťuknite na ikonu **Centrum akcií** na paneli úloh, aby sa otvorilo Centrum akcií.
- 3 Kliknite alebo ťuknite na položku **Bluetooth** a kliknite alebo ťuknite na položku **Prejsť na nastavenia**.
- 4 Vyberte želané zariadenie Bluetooth.

- 5 Kliknutím alebo ťuknutím na položku **Spárovať** spárujte zariadenia Bluetooth.



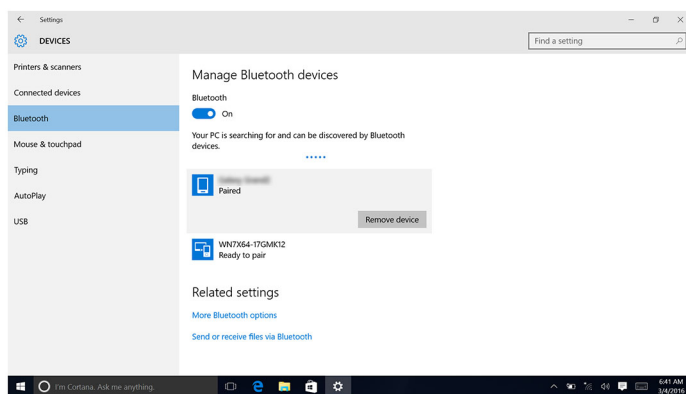
- 6 Kliknutím alebo ťuknutím na položku **Áno** potvrdíte heslá na oboch zariadeniach.



Demontáž zariadenia Bluetooth

- 1 Potiahnite prstom od pravého okraja obrazovky alebo kliknite alebo ťuknite na ikonu **Centrum akcií** na paneli úloh, aby sa otvorilo Centrum akcií.
- 2 Kliknite alebo ťuknite na položku **Bluetooth** a kliknite alebo ťuknite na položku **Prejsť na nastavenia**.

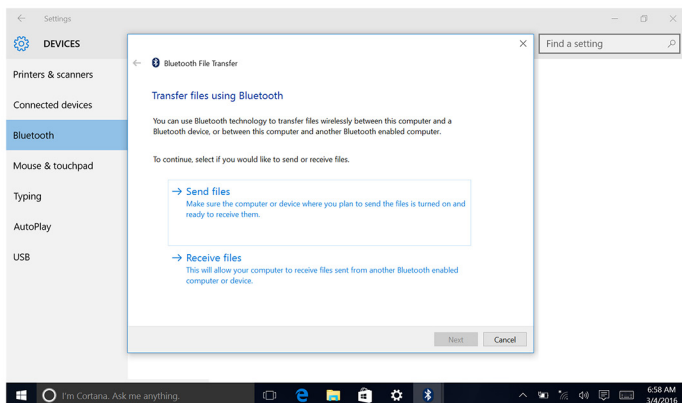
- 3 Kliknite alebo ťuknite na zariadenie, ktoré chcete odstrániť, a potom kliknite alebo ťuknite na položku **Odstrániť zariadenie**.



Prenos súborov medzi zariadeniami pomocou pripojenia Bluetooth

- 1 Potiahnite prstom od pravého okraja obrazovky alebo kliknite alebo ťuknite na ikonu **Centrum akcií** na paneli úloh, aby sa otvorilo Centrum akcií.
- 2 Kliknite alebo ťuknite na položku **Bluetooth** a kliknite alebo ťuknite na položku **Prejsť na nastavenia**.
- 3 Vyberte svoje zariadenie Bluetooth.
- 4 Kliknite alebo ťuknite na položku **Poslať alebo prijať súbory pomocou pripojenia Bluetooth**.

- 5 V okne **Prenos súborov prostredníctvom rozhrania Bluetooth** kliknite alebo ťuknite na možnosť **Odosielanie súborov** a vyberte želaný súbor.



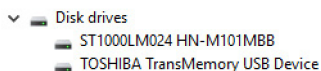
Pevný disk

Nasledujúca tabuľka zobrazuje možnosti pevného disku v modeli Inspiron 22-3265.

Možnosti	Rozmery
Pevný disk	2,5" jednotka

Identifikácia pevného disku

- 1 Na paneli úloh kliknite alebo ťuknite na vyhľadávacie políčko a napíšte výraz `Device Manager`.
- 2 Kliknite alebo ťuknite na položku **Správca zariadení**. Zobrazí sa okno **Správca zariadení**.
- 3 Rozbaľte položku **Diskové jednotky**.



Identifikácia pevného disku v nástroji pre nastavovanie systému BIOS

- 1 Zapnite alebo reštartujte počítač.

- 2 Po zobrazení loga spoločnosti Dell na obrazovke stlačte tlačidlo F2, aby ste sa dostali do programu nastavenia BIOS.
Zoznam pevných diskov je uvedený v skupine **Systémové informácie** v skupine **Všeobecné**.

Čítačka pamäťových kariet

Model Inspiron 22-3265 má jednu zásuvku pre karty SD na ľavej strane počítača.

Prevzatie ovládača snímača pamäťových kariet

- 1 Zapnite počítač.
- 2 Navštívte stránku www.dell.com/support.
- 3 Kliknite alebo ťuknite na možnosť **Product Support (Podpora produktu)**, zadajte servisný štítok svojho počítača a kliknite alebo ťuknite na možnosť **Submit (Odoslať)**.



POZNÁMKA: Ak nemáte servisný štítok, použite funkciu autodetekcie alebo vyhľadajte model svojho počítača manuálne.


- 4 Kliknite alebo ťuknite na položku **Drivers & downloads (Ovládače a prevzatia)** → **Find it myself (Nájdem sám)**.
- 5 Posuňte sa na stránke nadol a rozbalte možnosť **Chipset (Čipová sada)**.
- 6 Kliknutím alebo ťuknutím na položku **Download (Prevziať)** preberte ovládač snímača pamäťových kariet pre svoj počítač.
- 7 Po dokončení preberania prejdite do priečinka, do ktorého ste uložili súbor s ovládačom snímača pamäťových kariet.
- 8 Dvakrát kliknite alebo dvakrát ťuknite na ikonu súboru s ovládačom snímača pamäťových kariet a postupujte podľa pokynov na obrazovke.


Prehľadávanie pamäťovej karty

- 1 Pamäťovú kartu vložte kovovými kontaktmi smerom nadol.
Automaticky sa spustí prehrávanie karty a na obrazovke sa zobrazí oznámenie.
- 2 Postupujte podľa pokynov na obrazovke.

Napájací adaptér

Model Inspiron 22-3265 sa dodáva s 65 W alebo 90 W napájacím adaptérom.

 **VÝSTRAHA:** Pri odpájaní kábla napájacieho adaptéra od počítača uchopte zástrčku, nie samotný kábel. Pri odpájaní kábla ho ťahajte stále rovno, aby sa neohli kolíky konektora. Pri zapájaní kábla dbajte na to, aby boli port a konektor správne orientované a zarovnané.

 **VÝSTRAHA:** Napájací adaptér funguje s elektrickými zásuvkami na celom svete. Elektrické konektory a rozvodky sa však v jednotlivých krajinách líšia. Používanie nekompatibilného kábla alebo nevhodné pripojenie kábla k elektrickej rozvodke alebo elektrickej zásuvke môže spôsobiť požiar alebo poškodenie zariadenia.

Čipové sady

Čipová sada je virtuálne rozdelená na dve sekcie – Northbridge a Southbridge. Všetky komponenty počítača komunikujú s procesorom CPU prostredníctvom čipovej sady.

Model Inspiron 22-3265 sa dodáva s čipovou sadou integrovanou v procesore.

Prevzatie ovládača čipovej sady

- 1 Zapnite počítač.
- 2 Navštívte stránku www.dell.com/support.
- 3 Kliknite alebo ťuknite na možnosť **Product Support (Podpora produktu)**, zadajte servisný štítok svojho počítača a kliknite alebo ťuknite na možnosť **Submit (Odoslať)**.

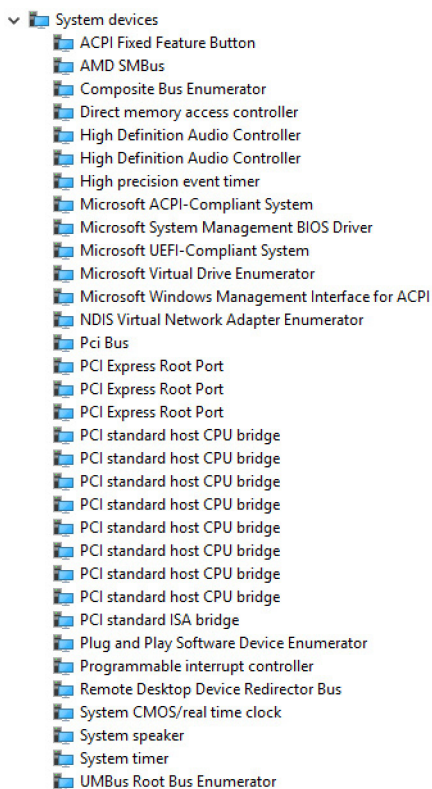


POZNÁMKA: Ak nemáte servisný štítok, použite funkciu autodetekcie alebo vyhľadajte model svojho počítača manuálne.

- 4 Kliknite alebo ťuknite na položku **Drivers & downloads (Ovládače a prevzatia)** → **Find it myself (Nájdem sám)**.
- 5 Posuňte sa na stránke nadol a rozbaľte možnosť **Chipset (Čipová sada)**.
- 6 Kliknutím alebo ťuknutím na položku **Download (Prevziať)** preberte ovládač čipovej sady pre svoj počítač.
- 7 Po dokončení preberania prejdite do priečinka, do ktorého ste uložili súbor s ovládačom čipovej sady.
- 8 Dvakrát kliknite alebo dvakrát ťuknite na ikonu súboru s ovládačom čipovej sady a postupujte podľa pokynov na obrazovke.

Identifikácia čipovej sady


- 1 Na paneli úloh kliknite alebo ťuknite na vyhľadávacie políčko a napíšte výraz `Device Manager`.
- 2 Kliknite alebo ťuknite na položku **Správca zariadení**. Zobrazí sa okno **Správca zariadení**.
- 3 Rozbaľte položku **Systémové zariadenia**.



Pamäť

Model Inspiron 22-3265 obsahuje dve zásuvky SODIMM (RAM), ktoré sú prístupné po odstránení zadného krytu. Podporované konfigurácie pamäte sú 2 GB, 4 GB, 6 GB, 8 GB, 10 GB, 12 GB a 16 GB.

Kontrola systémovej pamäte v systéme Windows

- 1 Kliknite alebo ťuknite na tlačidlo **Štart** .
- 2 Vyberte položku **Nastavenia** .
- 3 Kliknite alebo ťuknite na položku **System (Systém) → About (O systéme)**.

Kontrola systémovej pamäte v programe na nastavenie systému BIOS

- 1 Zapnite (alebo reštartujte) počítač.
- 2 Po zobrazení loga spoločnosti Dell na obrazovke stlačte tlačidlo F2, aby ste sa dostali do programu nastavenia BIOS.
- 3 Na ľavom paneli vyberte možnosť **Nastavenia → Všeobecné → Systémové informácie**.

Na pravom paneli sa zobrazia informácie o pamäti.

Testovanie pamäte nástrojom ePSA

- 1 Zapnite (alebo reštartujte) počítač.
- 2 Po zobrazení loga spoločnosti Dell na obrazovke stlačte tlačidlo F12, aby ste sa dostali do ponuky zavádzania systému.
- 3 Pomocou klávesov so šípkami vyznačte položku ponuky **Diagnostics (Diagnostika)** a stlačte kláves **Enter**.
- 4 Na dokončenie procesu hodnotenia systému pred zavedením (PSA) postupujte podľa pokynov na obrazovke.



POZNÁMKA: Keď sa zobrazí logo operačného systému, čakajte, kým sa nezobrazí pracovná plocha. Vypnite počítač a skúste znova.

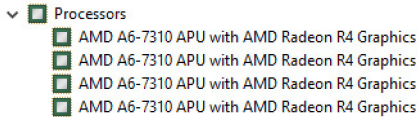
Procesory

Model Inspiron 22-3265 sa dodáva s nasledujúcimi procesormi:

- AMD A8-7410
- AMD A6-7310
- AMD E2-7110

Identifikácia procesorov v systéme Windows

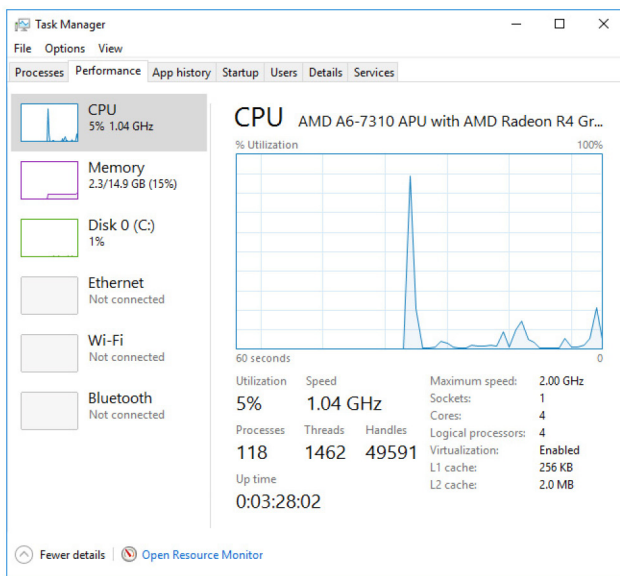
- 1 Na paneli úloh kliknite alebo ťuknite na vyhľadávacie políčko a napíšte výraz `Device Manager`.
- 2 Kliknite alebo ťuknite na položku **Správca zariadení**.
Zobrazí sa okno **Správca zariadení**.
- 3 Rozbaľte zoznam **Procesory**.



Kontrolovanie využitia procesora nástrojom Správca úloh

- 1 Kliknite pravým tlačidlom myši alebo ťuknite dvakrát na panel úloh.
- 2 Kliknite alebo ťuknite na položku **Správca úloh**.
Zobrazí sa okno **Správca úloh**.

- 3 Kliknutím alebo ťuknutím na kartu **Výkon** zobrazte údaje o výkone procesora.



Operačný systém

Model Inspiron 22-3265 sa dodáva so systémom Windows 10 nainštalovaným vo výrobe.

Umiestnenie servisného štítka

Servisný štítok je jedinečný identifikátor, ktorý umožňuje servisným technikom spoločnosti Dell identifikovať hardvérové komponenty vášho počítača a získať záručné informácie.

Ovládače zariadení

Intel Dynamic Platform a Thermal Framework

V nástroji Správca zariadení skontrolujte, či sú programy Intel Dynamic Platform a Thermal Framework nainštalované. Nainštalujte aktualizácie ovládača z adresy www.dell.com/support.

- ▼ Intel(R) Dynamic Platform and Thermal Framework
 - Intel(R) Dynamic Platform and Thermal Framework Generic Participant
 - Intel(R) Dynamic Platform and Thermal Framework Generic Participant
 - Intel(R) Dynamic Platform and Thermal Framework Manager
 - Intel(R) Dynamic Platform and Thermal Framework Memory Participant
 - Intel(R) Dynamic Platform and Thermal Framework Processor Participant

Nástroj na inštaláciu softvéru pre čipovú sadu Intel

V nástroji Správca zariadení skontrolujte, či je ovládač čipovej sady nainštalovaný. Nainštalujte aktualizácie ovládača z adresy www.dell.com/support.

- ▼ System devices
 - ACPI Fixed Feature Button
 - AMD SMBus
 - Composite Bus Enumerator
 - Direct memory access controller
 - High Definition Audio Controller
 - High Definition Audio Controller
 - High precision event timer
 - Microsoft ACPI-Compliant System
 - Microsoft System Management BIOS Driver
 - Microsoft UEFI-Compliant System
 - Microsoft Virtual Drive Enumerator
 - Microsoft Windows Management Interface for ACPI
 - NDIS Virtual Network Adapter Enumerator
 - Pci Bus
 - PCI Express Root Port
 - PCI Express Root Port
 - PCI Express Root Port
 - PCI standard host CPU bridge
 - PCI standard host CPU bridge
 - PCI standard host CPU bridge
 - PCI standard host CPU bridge
 - PCI standard host CPU bridge
 - PCI standard host CPU bridge
 - PCI standard host CPU bridge
 - PCI standard host CPU bridge
 - PCI standard host CPU bridge
 - PCI standard host CPU bridge
 - PCI standard ISA bridge
 - Plug and Play Software Device Enumerator
 - Programmable interrupt controller
 - Remote Desktop Device Redirector Bus
 - System CMOS/real time clock
 - System speaker
 - System timer
 - UMBus Root Bus Enumerator

Grafika

V nástroji Správca zariadení skontrolujte, či je ovládač videa nainštalovaný. Nainštalujte aktualizácie ovládača videa z adresy www.dell.com/support.

- ▼  Display adapters
 -  AMD Radeon (TM) R5 A330
 -  AMD Radeon(TM) R4 Graphics

Ovládač sériového vstupno-výstupného rozhrania Intel

V nástroji Správca zariadení skontrolujte, či je ovládač sériového vstupno-výstupného rozhrania Intel nainštalovaný. Nainštalujte aktualizácie ovládača z adresy www.dell.com/support.

- ▼  Human Interface Devices
 -  HID-compliant consumer control device
 -  HID-compliant consumer control device
 -  HID-compliant system controller
 -  HID-compliant touch screen
 -  USB Input Device
 -  USB Input Device
 -  USB Input Device
 -  USB Input Device

- ▼  Mice and other pointing devices
 -  HID-compliant mouse

- System devices
 - ACPI Fixed Feature Button
 - AMD SMBus
 - Composite Bus Enumerator
 - Direct memory access controller
 - High Definition Audio Controller
 - High Definition Audio Controller
 - High precision event timer
 - Microsoft ACPI-Compliant System
 - Microsoft System Management BIOS Driver
 - Microsoft UEFI-Compliant System
 - Microsoft Virtual Drive Enumerator
 - Microsoft Windows Management Interface for ACPI
 - NDIS Virtual Network Adapter Enumerator
 - Pci Bus
 - PCI Express Root Port
 - PCI Express Root Port
 - PCI Express Root Port
 - PCI standard host CPU bridge
 - PCI standard host CPU bridge
 - PCI standard host CPU bridge
 - PCI standard host CPU bridge
 - PCI standard host CPU bridge
 - PCI standard host CPU bridge
 - PCI standard host CPU bridge
 - PCI standard host CPU bridge
 - PCI standard host CPU bridge
 - PCI standard host CPU bridge
 - PCI standard ISA bridge
 - Plug and Play Software Device Enumerator
 - Programmable interrupt controller
 - Remote Desktop Device Redirector Bus
 - System CMOS/real time clock
 - System speaker
 - System timer
 - UMBus Root Bus Enumerator

Intel Trusted Execution Engine Interface

V nástroji Správca zariadení skontrolujte, či je ovládač Intel Trusted Execution Engine Interface nainštalovaný. Nainštalujte aktualizáciu ovládača z adresy www.dell.com/support.

- System devices
 - ACPI Fixed Feature Button
 - AMD SMBus
 - Composite Bus Enumerator
 - Direct memory access controller
 - High Definition Audio Controller
 - High Definition Audio Controller
 - High precision event timer
 - Microsoft ACPI-Compliant System
 - Microsoft System Management BIOS Driver
 - Microsoft UEFI-Compliant System
 - Microsoft Virtual Drive Enumerator
 - Microsoft Windows Management Interface for ACPI
 - NDIS Virtual Network Adapter Enumerator
 - Pci Bus
 - PCI Express Root Port
 - PCI Express Root Port
 - PCI Express Root Port
 - PCI standard host CPU bridge
 - PCI standard host CPU bridge
 - PCI standard host CPU bridge
 - PCI standard host CPU bridge
 - PCI standard host CPU bridge
 - PCI standard host CPU bridge
 - PCI standard host CPU bridge
 - PCI standard host CPU bridge
 - PCI standard host CPU bridge
 - PCI standard host CPU bridge
 - PCI standard ISA bridge
 - Plug and Play Software Device Enumerator
 - Programmable interrupt controller
 - Remote Desktop Device Redirector Bus
 - System CMOS/real time clock
 - System speaker
 - System timer
 - UMBus Root Bus Enumerator

Ovládač Intel Virtual Button

V nástroji Správca zariadení skontrolujte, či je program Intel Virtual Button nainštalovaný. Nainštalujte aktualizácie ovládača z adresy www.dell.com/support.

- ▼ System devices
 - ACPI Fixed Feature Button
 - AMD SMBus
 - Composite Bus Enumerator
 - Direct memory access controller
 - High Definition Audio Controller
 - High Definition Audio Controller
 - High precision event timer
 - Microsoft ACPI-Compliant System
 - Microsoft System Management BIOS Driver
 - Microsoft UEFI-Compliant System
 - Microsoft Virtual Drive Enumerator
 - Microsoft Windows Management Interface for ACPI
 - NDIS Virtual Network Adapter Enumerator
 - Pci Bus
 - PCI Express Root Port
 - PCI Express Root Port
 - PCI Express Root Port
 - PCI standard host CPU bridge
 - PCI standard host CPU bridge
 - PCI standard host CPU bridge
 - PCI standard host CPU bridge
 - PCI standard host CPU bridge
 - PCI standard host CPU bridge
 - PCI standard host CPU bridge
 - PCI standard host CPU bridge
 - PCI standard host CPU bridge
 - PCI standard host CPU bridge
 - PCI standard ISA bridge
 - Plug and Play Software Device Enumerator
 - Programmable interrupt controller
 - Remote Desktop Device Redirector Bus
 - System CMOS/real time clock
 - System speaker
 - System timer
 - UMBus Root Bus Enumerator

Ovládače Intel Wireless 3165 Wi-Fi a Bluetooth

V nástroji Správca zariadení skontrolujte, či je ovládač sieťovej karty nainštalovaný. Nainštalujte aktualizácie ovládača z adresy www.dell.com/support.

- ▼ Network adapters
 - Bluetooth Device (Personal Area Network)
 - Bluetooth Device (RFCOMM Protocol TDI)
 - Intel(R) Dual Band Wireless-AC 3165
 - Realtek PCIe GBE Family Controller

V nástroji Správca zariadení skontrolujte, či je ovládač Bluetooth nainštalovaný. Nainštalujte aktualizácie ovládača z adresy www.dell.com/support.

- ▼ Bluetooth
 - Intel(R) Wireless Bluetooth(R)
 - Microsoft Bluetooth Enumerator
 - Microsoft Bluetooth LE Enumerator

Prehľad systému BIOS

Systém BIOS spravuje tok údajov medzi operačným systémom počítača a pripojenými zariadeniami ako sú pevný disk, adaptér videa, klávesnica, myš a tlačiareň.

Spustenie pomôcky Nastavenie systému BIOS

- 1 Zapnite (alebo reštartujte) počítač.
- 2 Po zobrazení loga spoločnosti Dell na obrazovke stlačte tlačidlo F2, aby ste sa dostali do programu nastavenia BIOS.

V programe nastavení systému BIOS môžete zmeniť používateľom definované nastavenia.

Ponuka zavádzania systému

Model Inspiron 22-3265 poskytuje ponuku na jednorazové zavedenie systému. Táto funkcia umožňuje zmeniť poradie zariadení, v ktorom sa počítač pokúsi zaviesť systém, napríklad floppy disk, CD-ROM alebo pevný disk.

Vylepšenia ponuky zavádzania systému

Vylepšenia ponuky zavedenia systému sú nasledovné:

- **Jednoduchší prístup** – Pre prístup do ponuky voľby zavádzania systému stlačte kláves F12.
- **Výzva pre používateľa** – Používateľ dostane výzvu na stlačenie klávesu na obrazovke systému BIOS.
- **Možnosti diagnostiky** – Ponuka zavádzania systému obsahuje aj možnosti diagnostiky ePSA.

Časovanie postupnosti klávesov

Klávesnica nie je prvým zariadením, ktoré sa inicializuje nástrojom Setup. Preto ak stlačíte niektorý kláves predčasne, vyradíte klávesnicu. V takomto

prípade sa na obrazovke objaví správa o chybe klávesnice nemôžete reštartovať svoj počítač kombináciou Ctrl+Alt+Del.

Počkajte, kým sa klávesnica úplne inicializuje, aby ste predišli zablokovaniu klávesnice. Klávesnica je inicializovaná, ak nastane niektorá z týchto situácií:

- Kontrolky klávesnice blikajú.
- Počas zavádzania systému sa v pravom hornom rohu obrazovky zobrazí hlásenie F2=Setup (Nastavenie).

Kontroly diagnostiky systému

Kontrolka stavu napájania: Ukazuje stav napájania.

Nepreerušované oranžové – Počítač nemôže spustiť operačný systém. Znamená to, že napájanie alebo iné zariadenie v počítači zlyhalo.

Blikajúce oranžové – Počítač nemôže spustiť operačný systém. Znamená to, že napájanie je v poriadku, ale iné zariadenie v počítači zlyhalo alebo nie je správne nainštalované.

 **POZNÁMKA:** Sledujte svetelné vzory a zistite, ktoré zariadenie zlyháva.

Nesvieti – Počítač je v režime hlbokého spánku alebo je vypnutý.

Indikátor stavu napájania bliká oranžovo a spolu so zvukovými kódmi signalizuje poruchy.

Napríklad indikátor stavu napájania dvakrát zabliká oranžovo, urobí pauzu, trikrát zabliká bielo a urobí pauzu. Tento vzor 3-3 pokračuje, kým sa počítač nevyhne, a signalizuje, že nebol nájdený obraz na obnovenie.

Nasledujúca tabuľka uvádza rôzne svetelné vzory, ich význam a odporúčané riešenia.

Svetelné vzory	Popis problému	Odporúčané riešenie
1	Systémová doska: chyba BIOS a ROM	Aktualizujte BIOS na najnovšiu verziu. Ak problém pretrváva, vymeňte systémovú dosku.
2	Nebola detegovaná pamäť alebo RAM	Presvedčte sa, či je pamäťový modul správne nainštalovaný. Ak problém pretrváva, vymeňte pamäťový modul.
3	Porucha systémovej dosky alebo čipovej sady	Namontujte späť systémovú dosku.
3,3	Obraz na obnovenie sa nenašiel	Vytvorte obraz o systéme znova.
3,4	Obraz na obnovenie sa našiel, ale je neplatný	Vytvorte obraz o systéme znova.
4	Chyba pamäte alebo RAM	Namontujte späť pamäťový modul.
5	Zlyhanie batérie CMOS	Vymeňte batériu CMOS.

Svetelné vzory	Popis problému	Odporúčané riešenie
6	Zlyhanie grafickej karty alebo čipu	Namontujte späť systémovú dosku.
7	Zlyhanie CPU	Namontujte späť systémovú dosku.
8	Porucha LCD	Vymeňte LCD.

Počítač môže vydávať sériu pípnutí počas spúšťania, ak nie je možné zobrazit chyby alebo problémy. Opakujúce sa zvukové kódy vám pomôžu vyriešiť problémy s počítačom.

Indikátor stavu kamery: Ukazuje, či sa kamera používa.

- Neprerušované biele – Kamera sa používa.
- Nesvieti – Kamera sa nepoužíva.

Získavanie pomoci a kontaktovanie spoločnosti Dell

Zdroje svojpomoci

Ďalšie informácie a pomoc k výrobkom a službám Dell môžete získať z týchto zdrojov svojpomoci:

Informácie o výrobkoch a službách Dell

www.dell.com

Windows 8.1 a Windows 10

Aplikácia Pomoc a technická podpora Dell



Windows 10

Aplikácia Začíname



Windows 8.1

Aplikácia Pomocník + tipy



Prístup k pomocným materiálom v systémoch Windows 8, Windows 8.1 a Windows 10

Do políčka vyhľadávania systému Windows zadajte **Help** and **Support** a stlačte kláves **Enter**.

Prístup k pomocným materiálom v systéme Windows 7

Kliknite na možnosť **Štart** → **Pomoc a technická podpora**.

Online pomocník pre operačný systém

www.dell.com/support/windows
www.dell.com/support/linux

Informácie o odstraňovaní problémov, príručky používateľa, inštaláčn  pokyny, technické údaje

www.dell.com/support



výrobkov, blogy pre technickú pomoc, ovládače, aktualizácie softvéru a podobné.

Zistite viac o svojom operačnom systéme, nastavovaní a používaní svojho počítača, zálohovaní údajov, diagnostike a podobne.

Pozri *Ja a môj Dell* na stránke www.dell.com/support/manuals.

Kontaktovanie spoločnosti Dell

Kontakt na spoločnosť Dell v súvislosti s predajom, technickou podporou alebo službami zákazníkom nájdete na adrese www.dell.com/contactdell.

-  **POZNÁMKA:** Dostupnosť sa však odlišuje v závislosti od danej krajiny a produktu, a niektoré služby nemusia byť vo vašej krajine dostupné.
-  **POZNÁMKA:** Ak nemáte aktívne pripojenie na internet, kontaktné informácie nájdete vo faktúre, dodacom liste, účtenke alebo v produktovom katalógu spoločnosti Dell.